



**ASSOCIAÇÃO EVANGÉLICA
BENEFICENTE DE MINAS GERAIS**

2019

Relatório de Atividades



**Associação
Evangélica
Beneficente de
Minas Gerais**

DIRETORIA AEBMG

CONSELHO DIRETOR

Euler Borja
Eraldo César do Carmo
Charley Fernandes de Souza
Erasto Durval de Almeida
Célio Galante

CONSELHO CONSULTIVO

Armindo Furtado de Oliveira
César Vieira dos Santos
Erasmio Borja
Erasmio Borja Sobrinho
Flávio Sérgio Gibran Silva
Hudson Rocha
José Luiz Espechit de Castro Leite
José Ronaldo de Souza Maciel
Kleber Rocha
Marco Antônio Fonseca Paiva
Natanias Bueno Bertolino
Nei Ovídio Santos Lopes
Paulo Pereira Arumaã
Rubem Vieira Alves
Wilson Borja

CONSELHO SUPLETIVO SUPLENTE

Anderson Diniz Toledo
Anderson Fleming de Souza
Claúdio Murilo Viana Gomes
Dimas Arnaldo da Silva Campos
Wanderley Vieira Andrade

CONSELHO FISCAL EFETIVO

Dídison dos Reis
José Carlos Cardoso Maciel
Rômulo da Silva Leitão

CONSELHO FISCAL SUPLENTE

Carlos Francisco Borja
Eliezer Rosa da Silva
Valdir Ferreira da Cunha

EXPEDIENTE

PRODUÇÃO

Marketing e Comunicação Institucional
DG Agência

LEVANTAMENTO DE DADOS

AEBMG

REDAÇÃO

AEBMG

FOTOS

Acervo AEBMG

COORDENAÇÃO

Vladimir Cruz

REVISÃO / ADEQUAÇÃO

Déspina Iliadis

PROJETO GRÁFICO

Alexandra Cassiana

TIRAGEM

300

IMPRESSÃO

Gráfica Rede

Belo Horizonte, setembro de 2020

Sumário

Apresentação AEBMG	7
Missão, Visão e Valores	09
Palavra da AEBMG	10
DESTAQUES EM 2019	12
Perfil	14
Estrutura Organizacional	15
Hospital Evangélico de Belo Horizonte	17
Cirurgia	18
Pronto Atendimento	19
Unidade de Transplantes / Exames de Imagem.....	20
Escola de Enfermagem	23
Cursos oferecidos / Coordenação de Estágio	24
Centro de Nefrologia	27
Unidade Contorno	27
Unidade Contagem	28
Unidade Betim	29
Unidade Venda Nova	30
Laboratório de Análises Clínicas	35
Centro de Oftalmologia	39
Gestão de Compromisso	43
Relações Institucionais.....	44
Capelania Hospitalar / Estratégia de Expansão	45



Marketing47

Relatório de Ações da área Comunicação..... 47

Produção em Números 49

Responsabilidade Socioambiental 51

Sustentabilidade 52

Gestão e Capacitação de colaboradores 54

Núcleo de Educação Permanente 54

Qualidade 55

Treinamento e Desenvolvimento de Pessoal 56

Comissões e Comitês 57

Residência Médica 58

Conquistas em 2019 59

Comunidade, doações e parcerias 61

Pesquisa de Satisfação 61

Doação para o Hospital Evangélico 62

Projeto Diálogo com a Saúde – Hospital Evangélico 62

Parceria T. H. Chan Harvard School of Public Health 62

Eventos68

Bancada Mineira em Brasília 68

Participação no 29º Congresso Nacional das Santas Casas e Hospitais Filantrópicos.. 68

Semana de Prevenção de Acidentes de Trabalho..... 68

Considerações Finais 70

Desmonstrativos Financeiros e Contábeis71



Apresentação

AEBMG

Este relatório traz o resumo das atividades e resultados obtidos ao longo de 2019, envolvendo a **Associação Evangélica Beneficente de Minas Gerais (AEBMG)** e suas mantidas, presentes na cidade de Belo Horizonte e região metropolitana.

Fundada em 29 de março de 1946, a AEBMG é uma entidade sem fins lucrativos e tem como missão servir o próximo, acolhendo-o em suas necessidades físicas, emocionais e espirituais, com sustentabilidade.

Sua atuação concentra-se no campo da saúde e educação, e seu maior objetivo é tornar-se referência nessas áreas, fazendo a diferença na vida das pessoas.

Nos 13 capítulos deste relatório apresentamos as principais atividades e ações de sustentabilidade da instituição.

A diretoria da AEBMG e suas mantidas são gratas a Deus por tê-las amparado ao longo desses anos e reconhecem que toda honra e toda glória a Ele pertencem.





Nossa Missão

Servir ao próximo acolhendo-o em suas necessidades físicas, emocionais e espirituais, com sustentabilidade.

Nossa Visão

Seremos, até 2022, financeiramente sustentáveis, referência na excelência dos serviços prestados e referência no acolhimento em nossa rede de relacionamentos, por nossos esforços em buscar a transparência e a retidão de nosso proceder.



Nossos Valores

São os princípios cristãos, conforme a prescrição da Bíblia Sagrada, tais como: **respeito, transparência, dignidade, serviço, honestidade e amor.**



Palavra da AEBMG

“Esta é nossa missão”



Euler Borja

Presidente da AEBMG

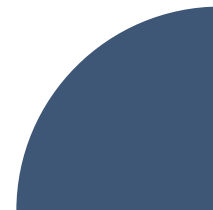
São 73 anos dedicados a servir ao próximo e atendê-lo em todas as suas necessidades. Esta é nossa missão e é também o nosso grande desafio.

Esta missão só é alcançável pela Graça de Deus em nosso trabalho diário. Em cada uma das unidades da AEBMG, contamos com colaboradores que confiam nesta dependência de um Deus que cuida e provê. Certamente,

a cada ano, temos provado que o **“Senhor é bom”**.

A grande prova tem sido o número incontável de bênçãos por meio da expansão da instituição em sua rede de atendimento, na atenção e cuidado à população.

No momento que o país e o mundo passam por incertezas sociais e os investimentos no Brasil são cada vez menores,



Relatório 2019

nosso Deus tem sido fiel em suas promessas. “Ao homem que teme ao Senhor Ele o ensinará, no caminho em que deve andar” e, assim, temos visto o Senhor Deus nos guiar pelos caminhos certos e de maneira que a AEBMG tem nisso uma referência como instituição filantrópica que, em meio a um ambiente de crise na saúde, tem se mantido forte e em franca expansão para a Graça de Deus.

Nosso Centro de Nefrologia conta hoje com cinco unidades, atendendo mais de três mil pacientes e planeja, em 2020, a abertura de mais quatro clínicas, todas elas em municípios novos onde o nome AEBMG tem aberto portas por sua idoneidade e trabalho exemplar no cuidado aos pacientes renais crônicos.

O programa de residência médica e Fellow, a cada dia abre mais vagas comprovando a eficácia e um corpo clínico que tem muito a ensinar e está disposto a compartilhar o conhecimento em prática.

“Ao homem que teme ao Senhor Ele o ensinará, no caminho em que deve andar”

Além de tantas bênçãos, destaca-se ainda o privilégio de contarmos com uma Unidade de Transplante de rins e córneas. A dedicada equipe multidisciplinar relata que neste ano de 2019, houve uma alta de 20% no número de transplantes – uma das práticas de alta complexidade da medicina. O sucesso de cada transplante depende de uma série de fatores urgentes e uma rede de contatos de plantão 24 horas por dia.

A cada transplantado bem sucedido, glorificamos a Deus e continuamos a atender o paciente e sua família com toda a dedicação.

Por todos estes pequenos e grandes milagres do nosso cotidiano, somos gratos a Deus e percebemos sua misericórdia em nossas vidas.

“Porque as misericórdias do Senhor não têm fim, renovam-se a cada manhã”.

Euler Borja

Presidente da AEBMG

DESTAQUES EM 2019



2.500

AEBMG

Impacto social direto nas famílias de mais de **1.500** colaboradores, nas **2.500** famílias de pacientes em diálise e em milhares de pacientes atendidos anualmente.



250mil

Centros de Nefrologia
250.000 diálises nas quatro unidades, com média mensal acima de **20.000** diálises, um crescimento de mais de **800%** desde sua fundação, sem perder a qualidade.

10.000 100.000

Centro de Oftalmologia

Em 2019, **10.000** procedimentos cirúrgicos e **100.000** consultas oftalmológicas.

7.000 100.000

Laboratórios de Análises Clínicas

Em 2019, mais de **7.000** atendimentos/mês e **100.000** exames faturados.



168

Escola de Enfermagem

168 certificados entregues, com aumento do número de ofertas de campos de estágio curricular.



HOSPITAL ▶



75%

atendimento ao SUS

57%

atendimento na região de BH

72%

de pacientes de 41 a 80 anos

63%

de pacientes cirúrgicos

2,0%

taxa de infecção hospitalar

3,5%

taxa de mortalidade

610



610 colaboradores do HE,
3,8 colaboradores por leito

8.960



Internações

11.614



Cirurgias

11.001



Pronto atendimento

59



Transplantes

+600.000

Refeições, distribuídas a quase
300 mil colaboradores e pacientes.

32.092



Exames de imagem

46.083



Consultas

Oftalmologia

43.936

Consultas

54.040

Exames

2.987

Cirurgias

Laboratório

831.551

Exames laboratoriais



Perfil

Princípios cristãos dirigem as ações da AEBMG, conforme a prescrição da Bíblia Sagrada, sempre em busca de valores como **respeito, transparência, dignidade, trabalho, honestidade e amor.**

Desde sua fundação, nos anos 1940, o primeiro conceito do grupo organizado pela Associação foi a criação de um hospital geral, com foco no tratamento da tuberculose, uma doença que atingia grande parte da população e na época assombrava o Brasil com uma alta taxa de mortalidade.

Essa visão estratégica e expansionista de criar um hospital geral foi abraçada pela comunidade apoiadora da causa. Em 1947, a prefeitura doou um terreno no bairro Cruzeiro e a AEBMG e seus apoiadores iniciaram uma campanha para levantar recursos para a construção desse hospital.

Na época, desejavam um local onde os evangélicos pudessem ser atendidos sem restrição pois, ao perguntar a fé ou religião do

paciente na internação ou atendimento, havia certo nível de preconceito quando a família se declarava evangélica.

Além do Hospital Evangélico, a instituição abraçou outras causas sociais, como a Escola de Enfermagem Frederick Fliedner, hoje chamada de Escola de Enfermagem do Hospital Evangélico, que recebia moças no modelo de internato; o Lar de Meninas - Lar Cristiana Deslandes, no modelo de orfanato que abrigava 30 meninas; e uma Casa para Idosos – o Lar da Vovó.

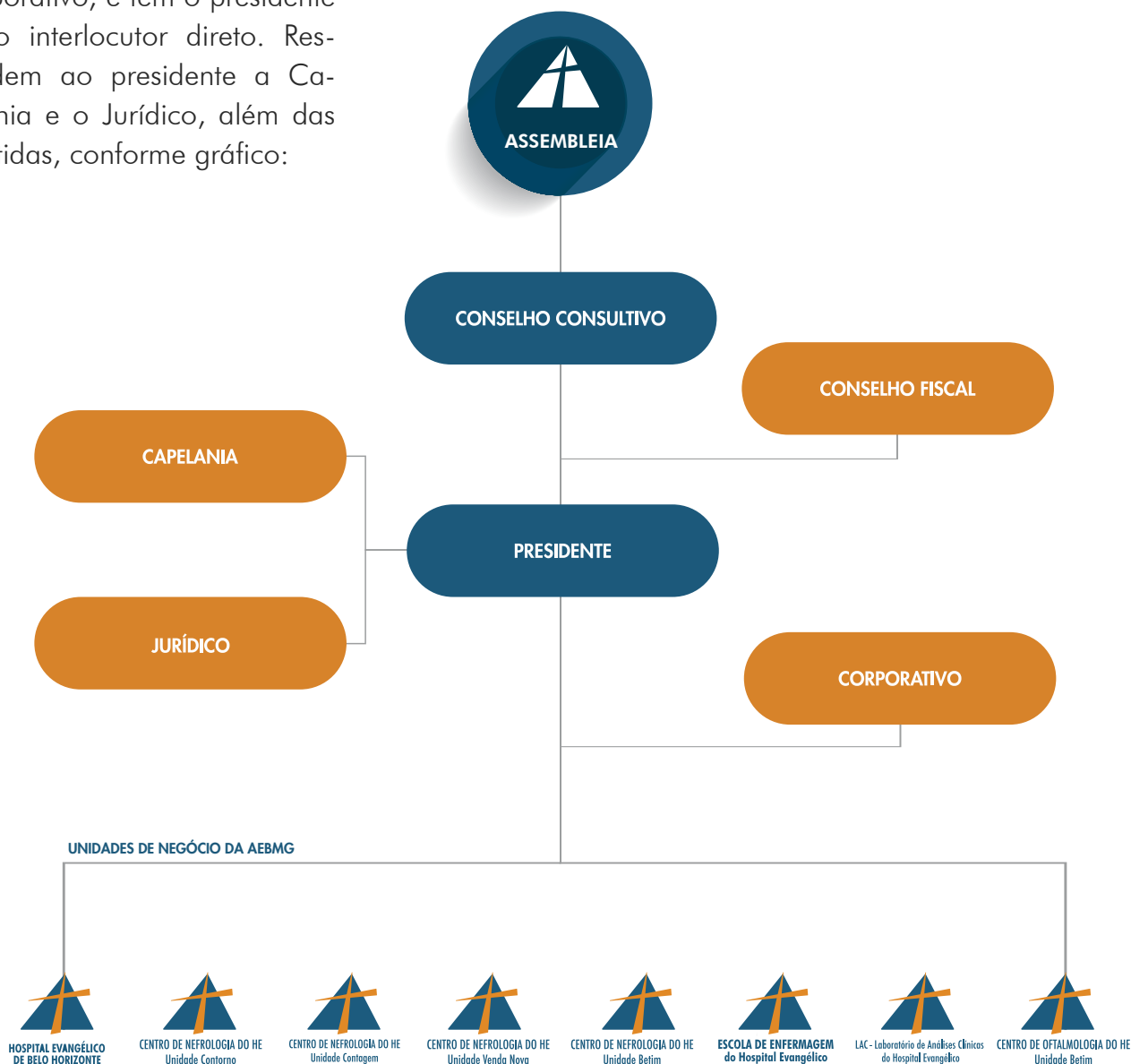
Desde o final da década de 1970, a AEBMG cresceu em número de especialidades, atendimentos e em alcance geográfico. Hoje a instituição possui unidades em Belo Horizonte, nos bairros de Serra, Funcionários, Venda Nova, e nos municípios

de Contagem, Betim e Lagoa Santa. A cada ano se expande para novas áreas, onde a necessidade da população é emergente.

Desta forma, a AEBMG promove um impacto social direto na vida de mais de 1.500 familiares de colaboradores, mais de 2.500 famílias de pacientes em diálise e milhares de pacientes que são atendidos anualmente.

Estrutura Organizacional

A estrutura organizacional da Associação Evangélica Beneficente de Minas Gerais é composta por um Conselho Consultivo, Conselho Fiscal e Conselho Corporativo, e têm o presidente como interlocutor direto. Respondem ao presidente a Capelania e o Jurídico, além das mantidas, conforme gráfico:





Hospital Evangélico de Belo Horizonte

É um hospital geral de média e alta complexidade, e presta serviços médicos hospitalares por meio do Sistema Único de Saúde (SUS), além de atender a convênios e particulares. Ocupa uma área de 10.000 m², sendo 6.000 m² de área construída, destinados à internação, atendimentos ambulatoriais, serviços auxiliares e área administrativa.

No atendimento SUS à comunidade carente de Belo Horizonte e região metropolitana reserva 80% de sua capacidade, conforme contra-

to de prestação de serviços existente com a Secretaria Municipal de Saúde.

O Hospital Evangélico atende desde as especialidades básicas como clínica médica, clínica cirúrgica, clínica ginecológica e procedimentos clínicos mais simples aos procedimentos de alta complexidade, como cirurgias cardíacas, neurológicas, transplantes renais etc. Quanto aos serviços complementares, possui laboratórios de análises clínicas, RX simples e contrastado, ultrassonografia, ecocardiografia,

tomografia, hemodinâmica, endoscopia, colonoscopia, exames laboratoriais e conta com uma equipe de multiprofissionais que se dedicam a um atendimento de excelência aos pacientes e acompanhantes.

Durante o ano de 2019, foram feitas 43.936 consultas entre as mais de 20 especialidades disponíveis, um aumento de cerca de 60% em relação aos dois anos anteriores.

Os pacientes que procuram o Hospital Evangélico têm disponíveis **161** leitos, sendo **110** destinados aos SUS, assim distribuídos:

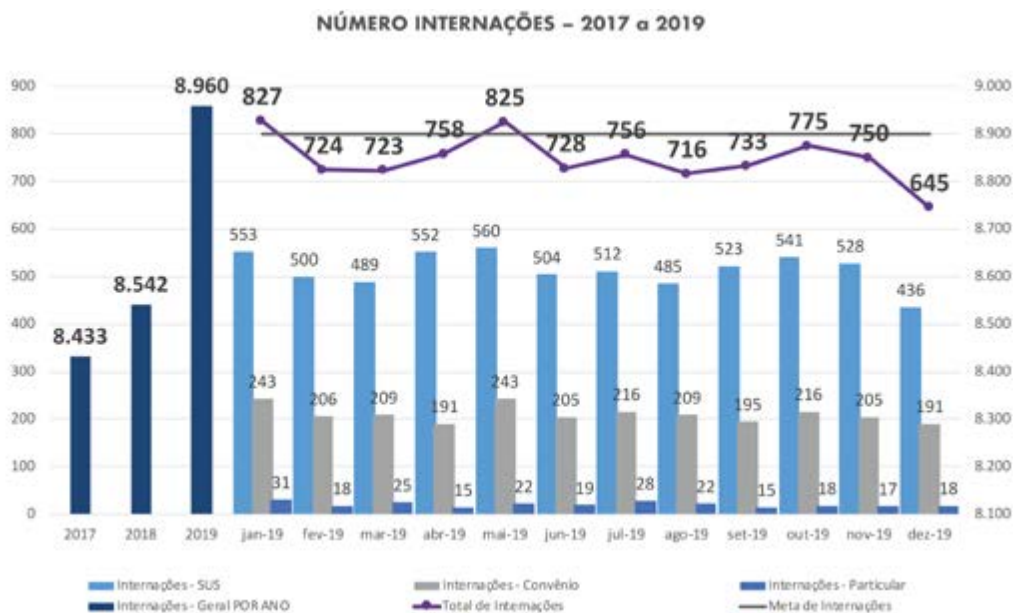
- **98 LEITOS SUS ENFERMARIAS;**
- **43 LEITOS CONVÊNIOS – 26 ENFERMARIAS E 17 APARTAMENTOS;**
- **20 LEITOS DE CTI – 12 SUS E 8 CONVÊNIO**



Cirurgia

Em 2019, o número de cirurgias foi de **11.614**, somando-se os blocos A e B, divididas entre SUS, convênios

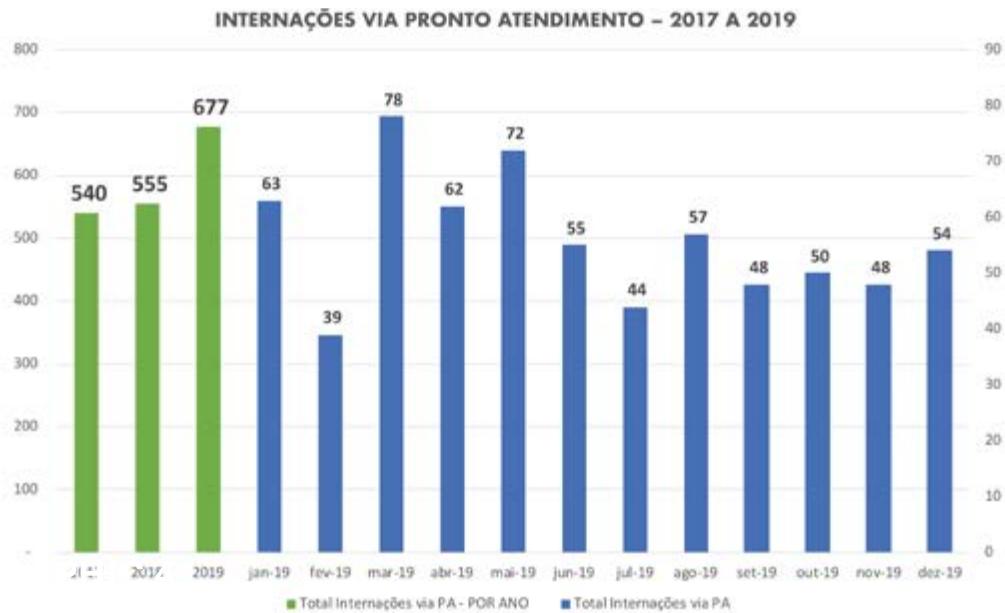
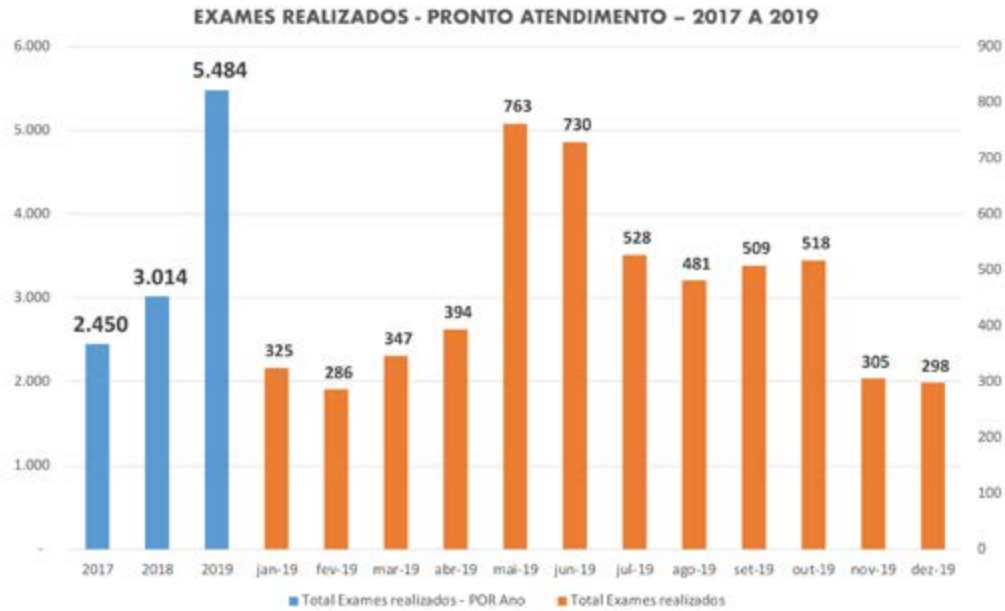
e particular. Em comparação aos anos de 2017 e 2018, houve um aumento gradativo, mas sempre dentro da meta de internações.



Pronto Atendimento

O pronto atendimento atende a milhares de pacientes que procuram o Hospital Evangélico.

O local conta com cinco leitos de observação e uma sala para medicação de resposta rápida com seis poltronas. Esse setor é uma importante porta de entrada de receitas para outros setores (Bloco Cirúrgico, SADT, Unidade de Internação e CTI).



Unidade de Transplantes

Os números de transplantes de rins em 2019 foram de 59 procedimentos. A equipe de transplante do Hospital Evangélico foi responsável em 2019 por 2.652 receptores atendidos e esse acompanhamento é importante, pois são esses pacientes que estarão inscritos na lista de transplante. Os pacientes transplantados são acompanhados periodicamente por uma equipe multidisciplinar, sendo este trabalho fundamental para a saúde e bem-estar desses pacientes. Foram 232 inscritos no Sistema Nacional de Transplante (SNT), que são aptos a realizar a cirurgia. Ao todo já foram realizados, desde 2010, um total de 349 transplantes de rins.

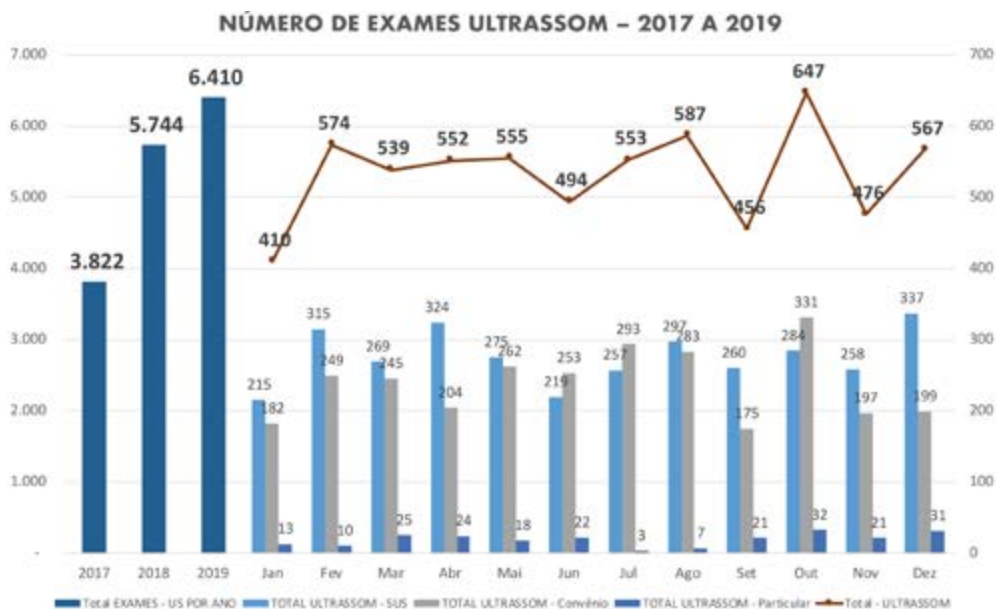
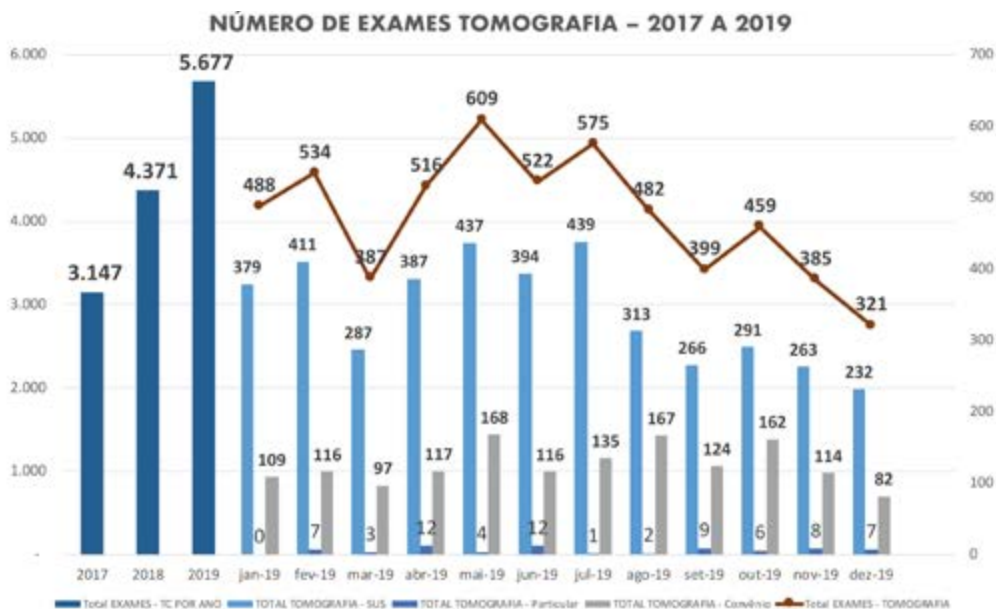


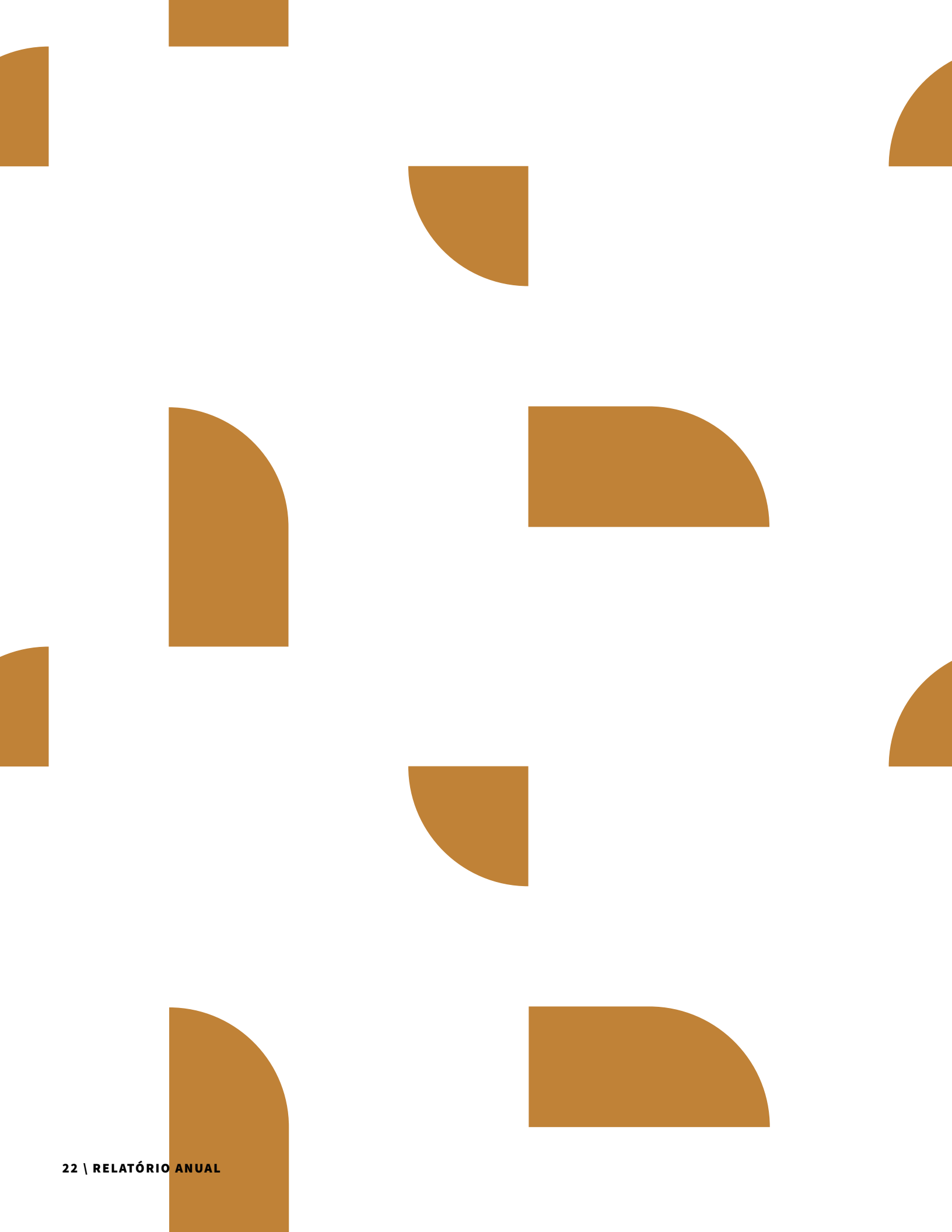
Exames de Imagem – SADT (Raio X, Tomografia e Ultrassom)

O setor conta com um tomógrafo de última geração, com dois Raio-X digitais, dois Raio-X móveis, dois arcos cirúrgicos, além de dois aparelhos de ultrassom. Em 2019, foram realizados 20.005 exames de Raio-X, 5.677 tomografias, 6.410 ultrassons e os resultados são enviados digitalmente aos pacientes.



RELATÓRIO DE ATIVIDADES DE 2019 DA ASSOCIAÇÃO EVANGÉLICA BENEFICENTE DE MINAS GERAIS E SUAS MANTIDAS





Escola de Enfermagem

Fundada em 29 de março de 1967, a **Escola de Enfermagem do Hospital Evangélico** foi organizada pela Associação Evangélica Beneficente de Minas Gerais, e desde sua fundação, tem como principal objetivo preparar profissionais competentes, com uma formação técnica primorosa e uma formação moral e espiritual que permite que seus ex-alunos façam diferença, onde quer que estejam.

Na época de sua fundação, os idealizadores da Escola buscavam preencher algumas lacunas desse mercado de trabalho, como por exemplo, a dificuldade que havia em contratar auxiliares de enfermagem, pois havia uma escassez de

mão de obra especializada na área de saúde, principalmente no setor de Enfermagem.

Com seu perfil evangélico, a Associação procurava por profissionais de escolas que professavam da mesma fé, as quais na época se reduziam a três: uma na Bahia, em Itacira, e duas em Goiás, em Anápolis e Rio Verde, todas ligadas ao trabalho de missionários americanos e ingleses.

No início do empreendimento, o nome escolhido para a Escola foi Friederike Fliedner, em homenagem a uma senhora alemã, que fundou em 1836, numa cidadezinha, na ilha de Rhine, junto com seu mari-

do o pastor Theodor Fliedner, a “Casa de Diaconisas”, que formava profissionalmente mulheres para atendimento a doentes, iniciando assim o que viria ser a enfermagem profissional. Esta homenagem foi em gratidão a uma doação, feita pelo governo alemão, que possibilitou a construção da Escola, em propriedade doada à Associação Evangélica.

Hoje, a Escola de Enfermagem do Hospital Evangélico forma Técnicos em Enfermagem, além do curso de Capacitação em Tratamento Dialítico para Técnicos em Enfermagem.

Cursos oferecidos

São seis os cursos oferecidos pela Escola de Enfermagem e os interessados podem se inscrever duas vezes ao ano. São eles:

- Técnico em Enfermagem;
- Complementação para Técnicos;
- Curso de Capacitação em Diálise;
- Curso de Cuidador de Idosos;
- Curso Básico de Primeiros Socorros;
- Curso Preparatório para Concursos.

Coordenação de Estágio

Aumento do número de ofertas de campos de estágio curricular é um dos diferenciais da Escola de Enfermagem, gabaritando seus profissionais a atuarem nesse mercado de trabalho tão competitivo. Em 2019, houve um aumento do número:

- HE- Hospital Evangélico;
- IMP – Unidade Hospital Luxemburgo - setor de rádio e quimioterapia, UTI e UI;
- PBH -Prefeitura de Belo Horizonte;
- ILP – Village Residence – assistência integral ao Idoso;
- ILP- Repousar Residência Geriátrica;
- ILP – Santo Antônio de Pádua – assistência integral ao Idosos;
- HRTN – Hospital Risoleta Tolentino Neves – assistência integral ao paciente em setores abertos e fechados com supervisão direta;
- Hospital da UNIMED – Assistência Integral ao paciente –Unidade de Internação, PA, UTI;



- **Campanhas de prevenção à saúde com a população, praças, comunidades evangélicas e instituições escolares;**

- **Realização de processo seletivo para estágio remunerado e contratação;**

- **Agilidade no prazo de fechamento e entrega de conclusão de estágio para contratação nas Unidades e Instituições de Saúde;**

- **Aulas práticas em laboratório para o estágio curricular introdutório;**

- **Processo seletivo interno para formandos realizado pelos hospitais parceiros dentro das dependências da escola;**

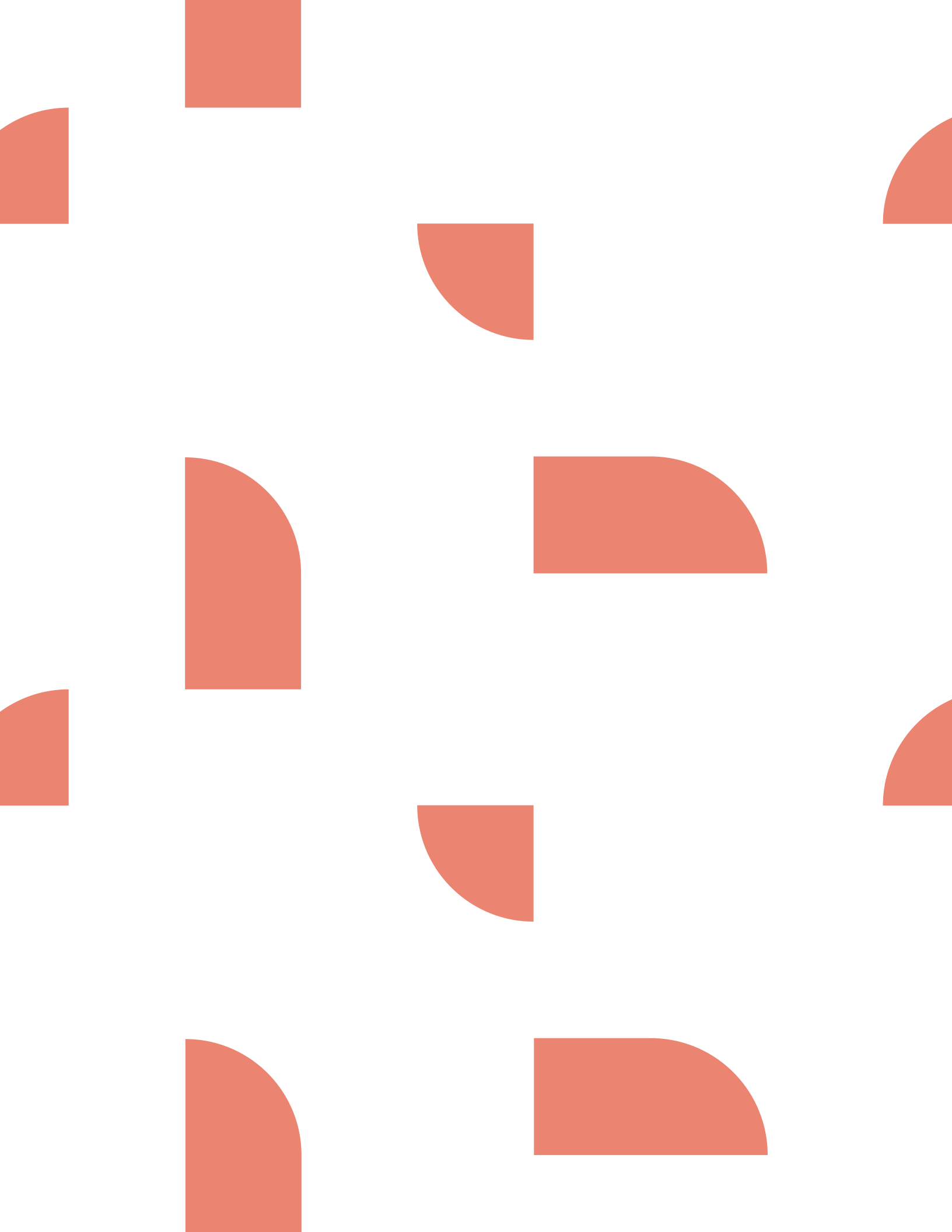
- **Aumento da oferta de estagiários remunerados dentro dos setores da hemodinâmica, UI, BC, PA, Gastrocenter, ILP e CTI;**

- **Supervisão de estágio composta por enfermeiros capacitados.**

Alinhada com os ideais da Associação Evangélica Beneficente do Minas Gerais, a Escola de Enfermagem tem por objetivo contribuir para uma atuação de excelência dos profissionais da educação e saúde, buscando uma reflexão sobre didática e currículo e, conseqüentemente, obtendo resultados para a melhoria dos padrões educacionais.

Não resta dúvida de que o papel do profissional de enfermagem é cada vez mais decisivo na identificação das necessidades e cuidados com a população, protegendo a saúde e prevenindo doenças em seus mais diferentes graus de necessidades.





Centro de Nefrologia

O Centro de Nefrologia do Hospital Evangélico é uma unidade mantida da Associação Evangélica Beneficente de Minas Gerais e atua nesta área desde 1981. Oferece seus serviços a pacientes com Doença Renal Crônica, encaminhados em sua maioria pelo SUS, advindos da Região Metropolitana de Belo Horizonte. Em função da grande demanda de pacientes, a partir de 1981 foram disponibilizadas quatro unidades de atendimento, nos bairros de Venda Nova, Contorno, Contagem e Betim. No encerramento do exercício de 2019, somadas, essas quatro unidades ultrapassaram a marca de 250.000 diálises, média mensal acima de 20.000 diálises, um crescimento

de mais de 800% desde sua fundação, sem perder a qualidade.

Unidade Contorno

Primeira a atuar fora do complexo hospitalar, a unidade atende na Avenida do Contorno desde 2004. Sua localização privilegiada facilita a acessibilidade dos pacientes provenientes da região metropolitana de Belo Horizonte e municípios conveniados.

Com 600 m², distribuídos em quatro pavimentos, totalizando 1.365 m² de área construída, a unidade possui duas salas de hemodiálise, equipadas com 36 máquinas de hemodiálise cada uma, poltronas confortáveis com apoio para des-

canso das pernas, sistema de osmose independente, TV a cabo e ar-condicionado.

A unidade Contorno realiza, em média, 5.500 sessões de hemodiálise mensalmente, atendendo pacientes encaminhados pelo SUS e principais convênios.

Com uma infraestrutura adequada às necessidades dos pacientes ali atendidos, possui equipes médicas, de enfermagem e multidisciplinar, tratamentos e serviços como biópsias, diálises, implantes, consultas e procedimentos.

Para registro e rastreabilidade das

informações clínicas, emissão de relatórios, faturamento de contas e indicadores assistenciais, é utilizado um software específico para a nefrologia, com integração ao DATASUS.

Durante o ano de 2019, foram realizados atendimentos de hemodiálise externa em parceria com o Hospital Evangélico, totalizando em média 5000 sessões no ano.

O investimento na humanização é um diferencial no atendimento, com intervenções multidisciplinares por meio de estratégias educativas, motivacionais e de conscientização para clientes externos e internos.

Unidade Contagem

O Centro de Nefrologia Contagem foi inaugurado em fevereiro de 2009, em uma localização privilegiada e estratégica na cidade de Contagem, com fácil acesso para quem vem do Centro de Belo Horizonte.

A unidade conta com aproximadamente 150 colaboradores e médicos, numa área construída de 4.000 m², com capacidade para atender a 500 pacientes em tratamento de hemodiálise, além dos pacientes na modalidade da diálise peritoneal: DPA e CAPD e tratamento conservador.

A clínica possui máquinas de hemodiálise de última geração, aparelho de raio X, equipamentos médicos, gerador de energia, estação de tratamento de água, dispõe de dois sistemas de osmose independente, UTI móvel, televisores com sistema interno de TV, ar condicionado, salas amplas de hemodiálise com poltronas confortáveis e descansos das pernas para conforto dos pacientes.

Os atendimentos são feitos por equipe interdisciplinar, composta por médicos Nefrologistas, Cirurgião Cardiovascular, Radiologista, Enfermeiros, Assistentes Sociais, Nutricionistas, Psicólogos, Farmacêuticos qualificados e treinados, capazes de proporcionar suporte assistencial individualizado e Capelania.

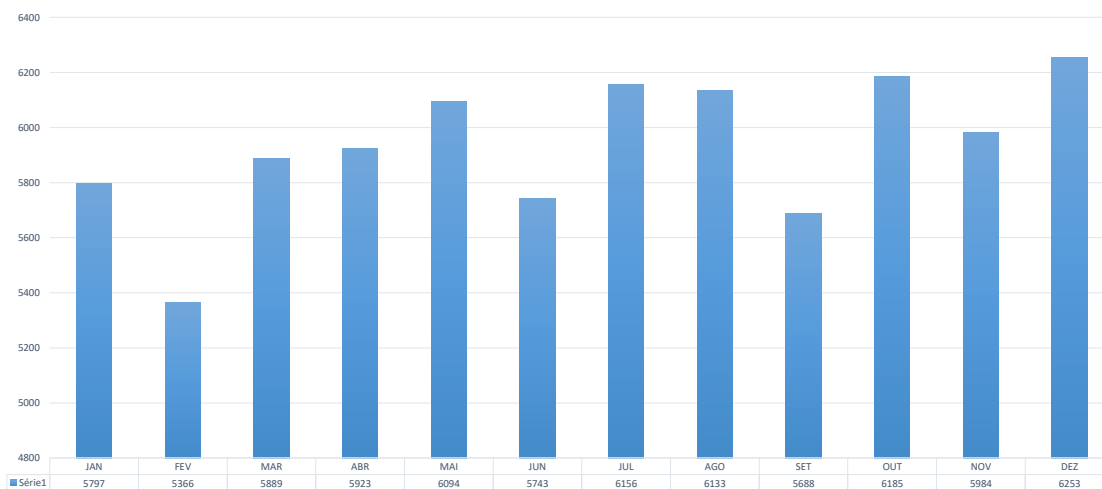
As ações de humanização são um diferencial para os pacientes da unidade, como o Dia Mundial do Rim, com ações para aumentar a conscientização sobre a necessidade de criar estratégias na prevenção e gerenciamento das doenças renais.

Destaque para um canal de formação criado para pacientes, familiares, cuidadores e acompanhantes com um profissional da saúde, estimulando a troca de experiências entre os participantes.

Em 2019, o Instituto Metropolitano de Engenharia e Tecnologia de Minas Gerais homenageou o Centro de Nefrologia de Contagem com o Prêmio Contagem IMET 2019, pela prestação de serviços e ações desenvolvidas por mais de 10 anos para o município de Contagem.

Foram realizadas uma média de 5.934 sessões de hemodiálise por mês.

Quantidade de seções HD 2019



Unidade Betim

Localizada no Município de Betim, a unidade foi inaugurada em outubro de 2017. Instalada em uma área de 1.295 m² no Hospital Público Regional Prefeito Osvaldo Rezende Franco, conta atualmente com 90 máquinas de hemodiálise modernas, tratamento de água de última geração e profissionais qualificados com larga experiência na área de Nefrologia.

Atualmente esta Unidade atende a cerca de 540 pacientes em tratamento Dialítico (Hemodiálise e Diálise Peritoneal) e 200 em tratamento Conservador (estágios IV e V) todos encaminhados via Sistema Único de Saúde SUS/Prefeitura Municipal.

Durante o ano de 2019, realizou uma média mensal de 5.221 sessões de Hemodiálise, sendo que 200 em pacientes internados nos setores de CTI, Enfermaria e Politraumatizados do Hospital Regional de Betim.

Diversas ações de humanização auxiliam no tratamento, com Terapia Ocupacional aos pacientes e familiares em um atendimento humanizado, com olhar voltado ao desempenho das atividades diárias e da vida prática, como elemento motivador e potencializador na produção da saúde. O objetivo é a melhora da habilidade em realizar, de maneira eficiente, rotinas; desempenhar papéis e tarefas significativas, além da participação social e ambiência no local de tratamento.

Unidade Venda Nova

A unidade de Venda Nova presta serviços dialíticos desde 1981, e em 11 de março de 2015 passou a contar com uma nova unidade moderna, instalada em prédio próprio, com uma área de 2.990 m², distribuídos em dois prédios de dois pavimentos.

Atende cerca de 405 pacientes ao dia, encaminhados em sua maioria pelo Sistema Único de Saúde – SUS, advindos de Belo Horizonte e cidades vizinhas.

A infraestrutura oferecida no atendimento aos pacientes segue aos padrões de segurança, eficiência e conforto. As três salas de hemodiálise possuem poltronas confortáveis e apoio para descanso das pernas, todas equipadas com televisores e ar-condicionado. As salas I e II são equipadas com 36 máquinas de hemodiálise cada uma, e a sala III está integrada ao salão IV, equipadas com 63 máquinas de hemodiálise.

Os tratamentos e serviços aos pacientes incluem uma equipe multidisciplinar com médicos, enfermeiros, técnicos em enfermagem, nutricionistas, psicólogos, farmacêuticos, terapeutas ocupacionais, assistentes sociais e equipe administrativa.

Para o gerenciamento dos registros clínicos, um software específico para a nefrologia permite monitorar indicadores assistenciais, emissão de relatórios gerais e faturamento de contas com integração ao DATASUS.

Ao longo do ano, foram realizadas intervenções multidisciplinares por meio de estratégias educativas, motivacionais e de conscientização para os clientes externos e internos.

O projeto Educa Nefro é uma parceria entre a Secretaria Municipal de Educação e o Centro de Nefrologia do Hospital Evangélico – Unidade Venda Nova. Para implementação do projeto foi realizado um levantamento acerca do grau de escolaridade dos pacientes



atendidos pela clínica, sendo constatado na ocasião que dos 700 pacientes em HD, 87 eram analfabetos, 402 possuíam ensino fundamental incompleto e 95 com ensino médio incompleto. Após reunião Multidisciplinar e Gestores, buscou-se formalizar a parceria, implementando um projeto pioneiro que visava favorecer o acesso à educação via o programa Educação de Jovens e Adultos dentro do Centro de Nefrologia.

Assim, em outubro de 2018 teve início a primeira turma do Educa Nefro, com duas professoras e totalizando o número de 91 pacientes/alunos matriculados. As aulas ocorreram durante a semana nos horários de hemodiálise, respeitando a rotina do tratamento. As atividades foram individualizadas conforme o nível escolar e deficiências do paciente e, quando necessário, realizadas adaptações ambientais, de recursos materiais e pedagógicos, abarcando conteúdos pertinentes ao tratamento.

No final de 2019, o ano letivo foi encerrado com nove turmas, totalizando 172 pacientes/alunos matriculados, sendo a equipe pedagógica composta por nove professoras e uma coordenadora pedagógica, abrangendo todos os salões de diálise da clínica, nos três turnos e nas duas escalas, contemplando a todos os pacientes interessados em retomar seus estudos. Também no final deste ano foi possível celebrar a formatura de três alunos no ensino fundamental, momento de muita celebração e felicidade para todos os envolvidos, alunos, familiares, equipe do Centro de Nefrologia e equipe Pedagógica da Escola Municipal Padre Marzano Matias, a qual os alunos fazem parte.

O Projeto resulta em diversos benefícios, como maior compreensão do processo de recuperação, aumento da taxa de frequência e melhor adaptação nutricional. Hoje, o programa de Alfabetização de pacientes acontece também na unidade de Betim.

Centro Nefrologia

Na unidade Venda Nova será inaugurado, em breve, um Centro Cirúrgico com sete salas.

Nesta caminhada, a instituição se prepara para implantar mais seis salas de diálise até o fim de 2020, tornando-se o maior serviço de diálise do continente sul-americano.

A expansão é uma demanda da população, uma vez que atualmente as unidades recebem pacientes de várias regiões de Minas Gerais, como Sarzedo, Santa Luzia, Mário Campos, Lagoa Santa, Pedro Leopoldo, São João Del Rey, Santa Bárbara, Rio Casca, Sabará, dentre outros municípios.

Hoje são mais de 400 profissionais da saúde que se mobilizam para atender 2.500 pacientes.

CENTRO DE NEFROLOGIA DO HOSPITAL EVANGÉLICO - UNIDADE VENEZUELA





Laboratório de Análises Clínicas

Criada em 2014, a unidade Laboratório de Análises Clínicas (LAC) atende aos pacientes do Hospital Evangélico e das clínicas de nefrologia da AEBMG localizadas em Belo Horizonte, Contagem, Venda Nova e Betim. Dentro da clínica de Contagem, há um laboratório como apoio para realização dos exames de urgência dos pacientes, e também atende ao público externo que acessa a unidade.

O LAC realiza exames hematológicos, bioquímicos, microbiológicos, parasitológicos, sorológicos e de urinálise, além de exames imunológicos e bioquímicos realizados na urina. Para isso conta com equipamentos de alta tecnologia, tor-

nando possível um resultado em curto prazo e com precisão; possui uma equipe de profissionais habilitados e qualificados que prestam um atendimento de excelência, para garantir resultados confiáveis. Os médicos têm acesso aos resultados dos pacientes em tempo real, gerando agilidade e confiabilidade no atendimento. Além disso, a integração do sistema com a área técnica possibilita maior segurança na análise dos resultados.

A clínica atende a várias demandas dos pacientes das unidades de Nefrologia, sendo que em janeiro e julho há uma deman-

da maior devido ao acompanhamento de sorologia, além dos exames que avaliam a função renal. Pacientes que estão na fila de transplante renal realizam os seus exames pré-transplante e pós-transplante, assim como os candidatos a doador.

O investimento na qualidade dos exames, segurança e eficiência são os principais diferenciais do Laboratório de Análises Clínicas.

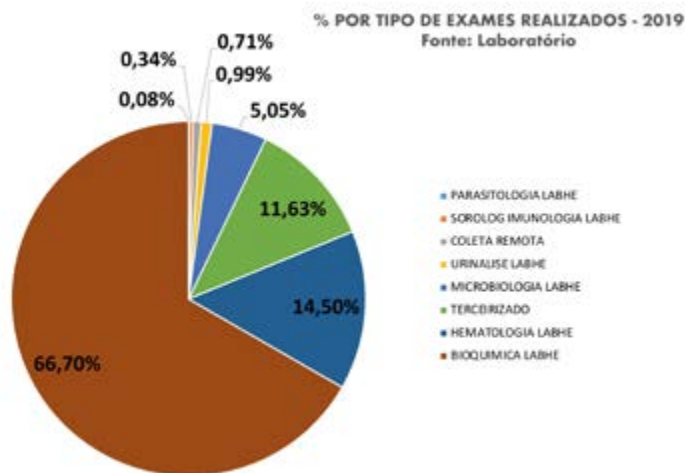
● **NOVEMBRO 2014: IMPLANTAÇÃO DO LABORATÓRIO PRÓPRIO, IMPLANTAÇÃO DE HEMOCULTURAS SEMI-AUTOMATIZADAS, IMPLANTAÇÃO DO LABORATÓRIO NO CNCT;**

● **2015: ATENDIMENTOS DOS EXAMES DO CNBH E CNVN;**

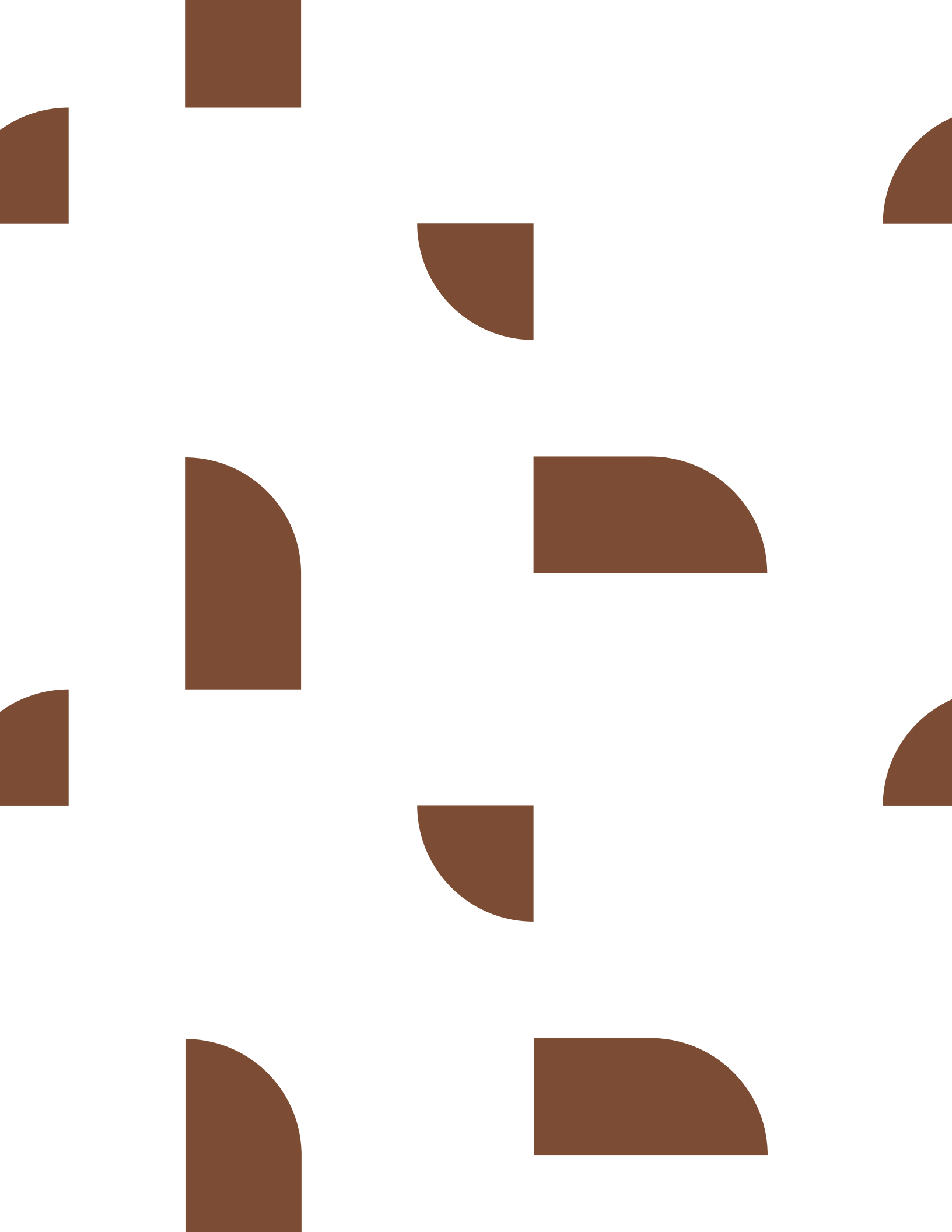
● **2017: AMPLIAÇÃO DOS ATENDIMENTOS DOS EXAMES DO CNVN, ATENDIMENTOS AO CNBT E IMPLANTAÇÃO DO SISTEMA SMART;**

● **2018: IMPLANTAÇÃO DO LABORATÓRIO NO CNVN, AMPLIAÇÃO DOS ATENDIMENTOS AO CNBT;**

● **2019: IMPLANTAÇÃO DA TROPONINA QUANTITATIVA.**







Centro de Oftalmologia

O Centro de Oftalmologia, desde 2010, presta serviços de oftalmologia vinculados ao Hospital Evangélico de Belo Horizonte.

Ao longo destes nove anos, consolidou-se como o principal grupo com atuação no SUS do Estado de Minas Gerais, por meio de quatro unidades de atendimento.

Conta com uma equipe de aproximadamente 100 oftalmologistas e mais de 150 colaboradores. Tem unidades em Belo Horizonte, Betim, Sabará e Itaúna; ainda atua em Nova Lima, Barão de Cocais, Lagoa Formosa e Ipatinga. Possui especialistas em todas as subespecialidades, incluindo pronto atendi-

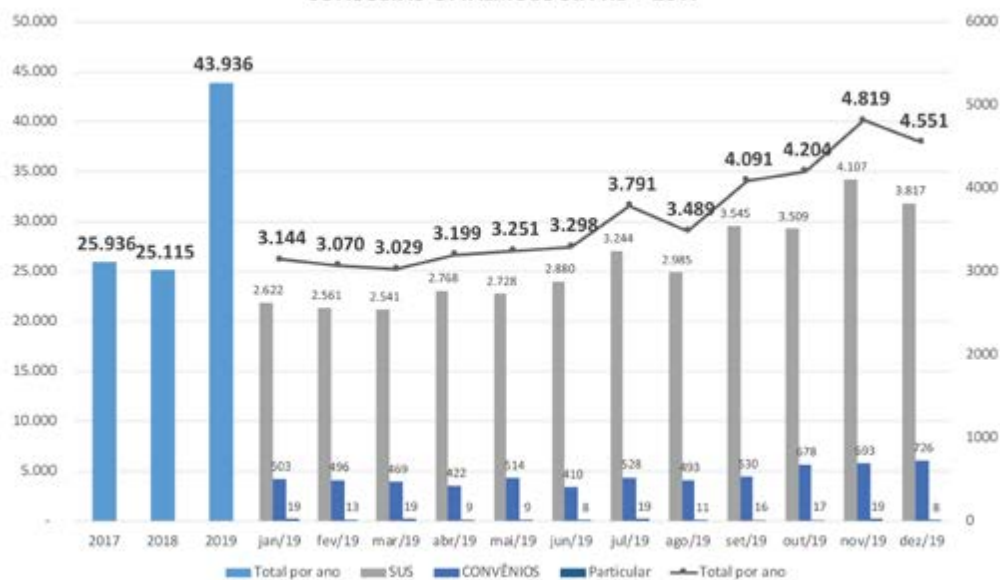
mento de urgências oftalmológicas no município de Belo Horizonte.

Em 2019, foram realizados mais de 10.000 procedimentos cirúrgicos e 100.000 consultas oftalmológicas.

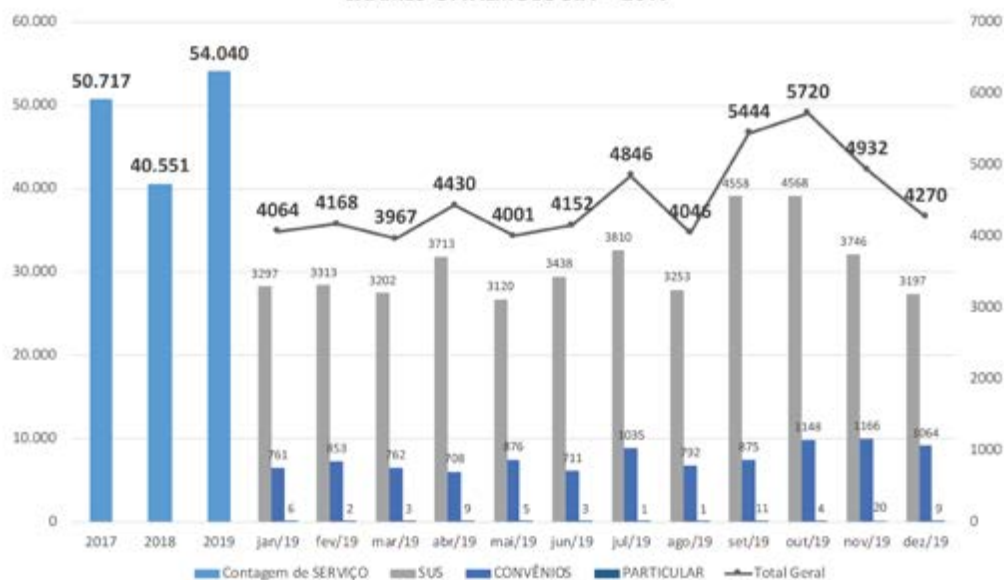
Suas especialidades atendem patologias de alta complexidade como cataratas, cirurgias de retina, tratamento com medicações anti-VEGF intraoculares, glaucoma, transplantes, entre outros.

O Centro de Oftalmologia tem como principal objetivo atuar positivamente na sociedade por meio da oftalmologia, tornando-se protagonista da saúde ocular no Brasil.

CONSULTAS OFTALMOLOGIA HE - 2019



EXAMES OFTALMOLOGIA - 2019







Gestão de Compromisso

Planejamento Estratégico

O Hospital Evangélico de Belo Horizonte aprovou o seu Planejamento Estratégico, que compreende o período de 2018 a 2022. As bases foram construídas com o objetivo de amparar e orientar a expansão da Instituição e seus gestores realinharam essas estratégias com base no cuidado centrado no paciente.

Alinhado com a Missão, Visão, Princípios e Valores, é composto por seis diretrizes, que tratam do Financeiro, Clientes, Processos, Aprendizado, Segurança do Paciente e Meio Ambiente.

Financeira:

- **ALCANÇAR EFICIÊNCIA NO RESULTADO OPERACIONAL;**
- **PLANEJAR O CRESCIMENTO INSTITUCIONAL;**
- **ALCANÇAR EFICÁCIA NO RESULTADO FINANCEIRO.**

Clientes:

- **AGREGAR VALOR E PERCEPÇÃO DO CLIENTE;**
- **IDENTIFICAR A SATISFAÇÃO DO CLIENTE.**

Processos:

- **GERENCIAR POR PROCESSOS;**
- **OBTER CERTIFICAÇÃO DE QUALIDADE;**
- **ESTIMULAR UMA VISÃO DE INOVAÇÃO NOS PROCESSOS.**

Aprendizado:

- **PROPORCIONAR QUALIFICAÇÃO AOS PROFISSIONAIS;**
- **VALORIZAR O PROFISSIONAL;**
- **REALIZAR A GESTÃO COM PESSOAS.**

Segurança do paciente:

- **REALIZAR O CUIDADO CENTRADO NO PACIENTE;**
- **GERENCIAR OS RISCOS PARA O PACIENTE;**
- **ADERIR AS PRÁTICAS CIENTÍFICAS ATUALIZADAS.**

Meio Ambiente:

- **GERENCIAR O USO RACIONAL DOS RECURSOS AMBIENTAIS;**
- **DESENVOLVER AÇÕES COM A COMUNIDADE.**

Relações Institucionais

O setor de Relações Institucionais da Associação Evangélica Beneficente de Minas Gerais tem por objetivo promover o vínculo direto entre a AEBMG e as autoridades políticas do estado, em busca da captação de recursos para o fortalecimento financeiro da Instituição.

O setor atua na captação de recursos, no gerenciamento técnico das captações, na execução das verbas públicas oferecidas e no atendimento interpessoal e social, permitindo que a distribuição de recursos atenda às necessidades de todas as mantidas.

Valores captados e gerenciados no ano de 2019:

Estadual: custeio

Indicados: **R\$ 2.345.112,00**

Federal: Custeio

Indicados: **R\$ 3.793.640,00**

Equipamentos:

Indicados e adquiridos: **R\$ 1.790.000,00**

Considerando se tratar de um setor estratégico para o equilíbrio financeiro da Instituição, o setor de Relações Institucionais, além das captações diretas realizadas, por meio de atendimentos sociais diferenciados, tornou possível um aumento nas receitas no valor de R\$ 200.000,00 (duzentos mil reais) em procedimentos e exames no ano de 2019.



Capelania Hospitalar

O serviço da capelania hospitalar tem por objetivo assistir aos internos do hospital, levando-lhes **conforto, ânimo, esperança e fé**, usando a bíblia como base para este trabalho.

A equipe de Capelania da AEBMG apoia e traz conforto a pacientes internados e pacientes nefropatas e seus familiares. Os capelães visitam leitos, oferecendo-lhes bíblias, novos testamentos, porções bíblicas, folhetos de consolo, orando com eles e por eles, atendendo-os em aconselhamento quando solicitado. Quando há pacientes apenas para consultas, capelães procuram distribuir literaturas pertinentes às suas necessidades e também de cunho evangelista.

Ao público interno de colaboradores e corpo clínico, o trabalho tem como objetivo visitá-los em seus ambientes diários, orando semanalmente com eles, aconselhando-os quando procuram ajuda, participando de festividades como aniversariantes do mês, distribuindo material bíblico e, sobretudo, apoiando-os em momento de luto.

O material impresso distribuído em parceria com a sociedade bíblica do Brasil tem trazido grande conforto às pessoas contempladas, conforme testemunhos dos próprios beneficiados.

Estratégia de Expansão

Oncologia

A Associação Evangélica Beneficente de Minas Gerais acertou com a Prefeitura de Betim um contrato para que em 2020 assuma os serviços de oncologia da rede pública do município. O serviço, que será oferecido pelo Hospital Evangélico, terá como objetivo a prestação de serviços de saúde de forma integral aos pacientes de Betim e sua região. Serão realizados atendimentos de acolhimento, promoção, prevenção, diagnóstico, tratamento clínico (quimioterapia e radioterapia), tratamento cirúrgico, reabilitação, cuidados paliativos e acompanhamentos oncológicos nos níveis ambulatorial e hospitalar.

Os atendimentos cirúrgicos serão realizados no Hospital Regional; os ambulatoriais, bem como a quimioterapia, serão realizados no antigo Betim Shopping devido ao fácil acesso. Já a radioterapia será mantida no prédio da Cetus, onde os atendimentos eram efetuados.

De acordo com a Diretoria de Regulação, Controle e Avaliação de Betim, a Secretaria Municipal de Saúde finalizou a parceria com a Cetus de forma responsável, com ausência de débitos com o prestador e com o compromisso de garantir assistência à saúde dos pacientes oncológicos com qualidade no Hospital Evangélico. Com isso, a transição foi feita sem causar nenhum tipo de dano ao tratamento dos pacientes.



Marketing e Comunicação


Relatório de Ações da área de Comunicação

A área de Comunicação Institucional da AEBMG exerce um papel estratégico na instituição. Em 2019, em parceria com o setor de Relações Institucionais, deu início a um Plano de Comunicação específico para setores governamentais, produzindo vários relatórios em formato de vídeo com o objetivo de mostrar a transparência e o movimento de compliance nos investimentos e na gestão das verbas repassadas pelos parlamentares.

Essa prática mostra que os gestores e a equipe dominam os processos e procedimentos implementados e executados, em conformidade com as regras estabelecidas pelo governo.

Poder divulgar que a instituição está em compliance estratégico é por si só uma estratégia fundamental de negócios. Significa que existe transparência e um elevado grau de maturidade de gestão.

Esta ação provou ser bem sucedida e foi amplamente divulgada nos principais setores governamentais e entre os pares do setor de saúde.



Para o próximo ano, a área se prepara para dar continuidade a este movimento, atualizando os relatórios em suas plataformas de redes sociais e divulgando, assim, esta mesma transparência das ações que envolvem o repasse das verbas parlamentares.

Na área de produção de imagens, a Comunicação desenvolveu, em parceria com o LabBio da UFMG e com o Centro de Oftalmologia, um mini documentário do Projeto Olho no Olho em duas versões, de 8 minutos e 11 minutos. Os vídeos mostram emocionantes cenas das próteses oculares sendo entregues aos pacientes. O “antes e depois” de cada caso escolhido para fazer parte deste projeto causou imenso impacto em toda a comunidade.

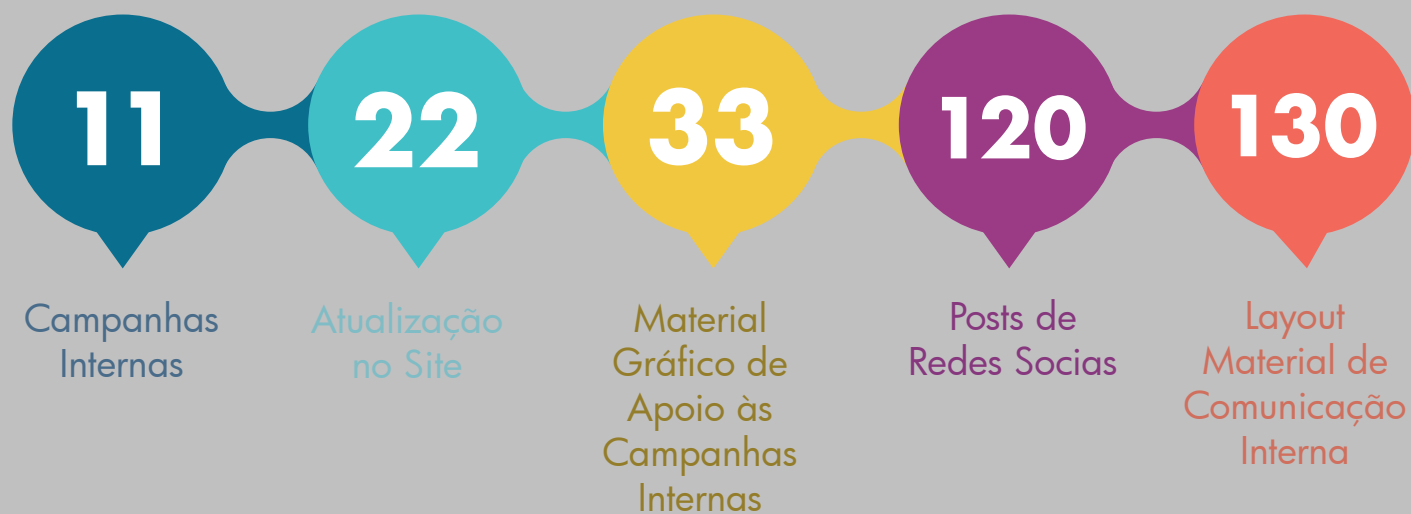
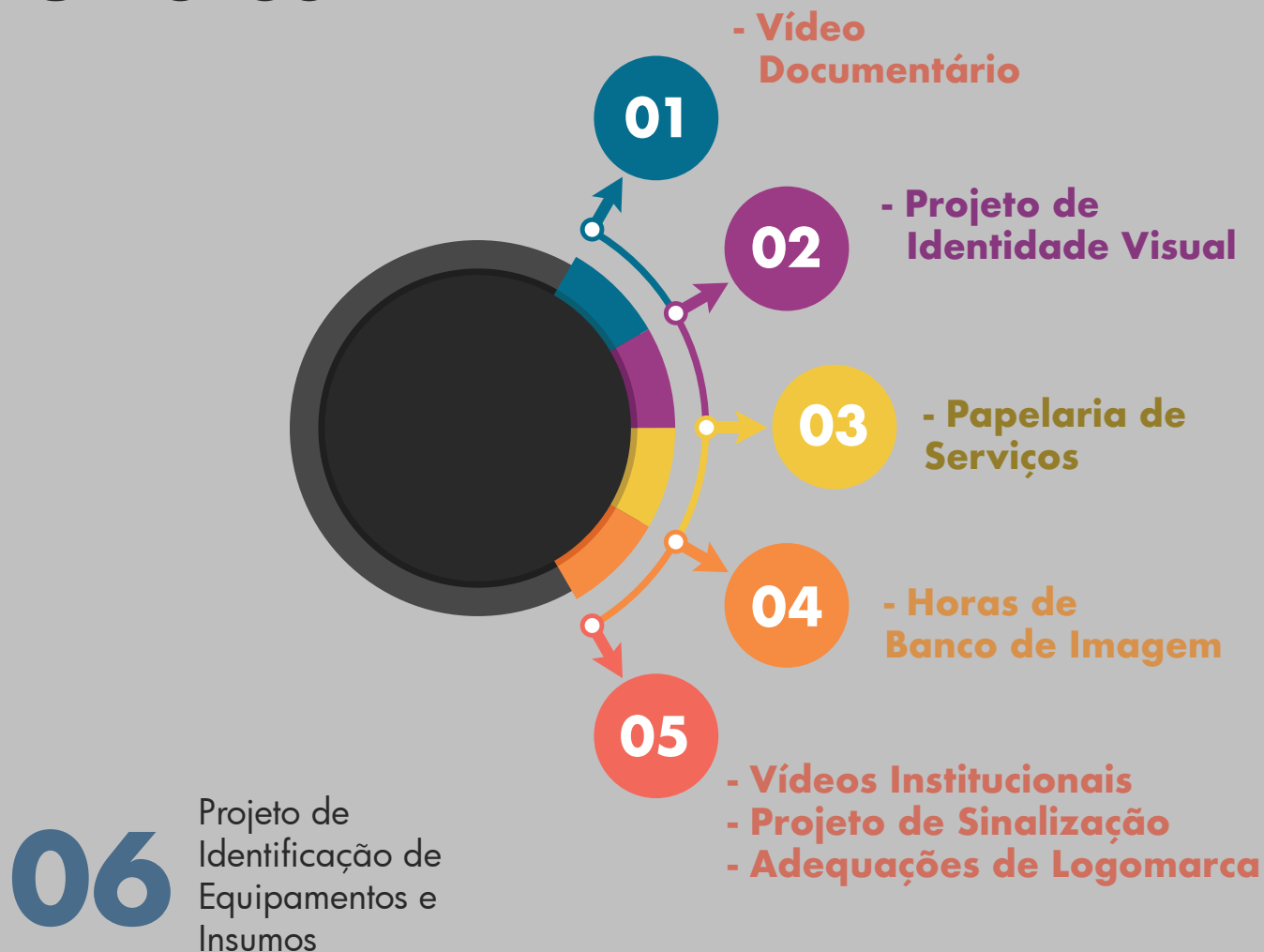
Também foram criados e desenvolvidos materiais de divulgação dos serviços e parcerias da instituição e projetos de comunicação interna (desenvolvimento, identidade e design) para atender a todas as áreas e serviços da AEBMG, além de elaborar um Plano Estratégico de Incremento das redes sociais da Instituição com o objetivo de divulgar o trabalho realizado nas diversas unidades da instituição e prestar um serviço à comunidade com informações relevantes sobre saúde e bem-estar. A área de Comunicação faz a gestão do site da AEBMG e, em 2019, desenvolveu o projeto de reformulação que entrará no ar em 2020, em plataforma mais avançada, design mais acessível e responsivo.

De acordo com parâmetros atualizados, um site responsivo deve abrir em 7 segundos no máximo, e o objetivo é alcançar esta meta com o novo projeto.

Também passa a ser responsabilidade da comunicação a produção final do relatório anual, condensando as informações dos diversos setores e prezando para que estas sejam precisas e cada vez mais abreviadas, considerando a economia da atenção e a responsabilidade socioambiental.

Para atender a instituição e suas unidades, a área tem atualizado seu banco de imagens e iniciou o Projeto 75 anos da AEBMG, que será lançado em 2021. As imagens históricas e documentos têm sido preparados para este evento. No projeto estão previstos um livro comemorativo, um selo, além da criação do novo setor - Captação de Recursos.

Produção em Números





Responsabilidade Socioambiental

Em 2019, a AEBMG deu continuidade na adoção de ações e projetos voltados ao desenvolvimento de competências, alinhadas ao perfil institucional, e à otimização dos serviços prestados. Além disso, foram incluídos metas e projetos que mudaram e continuarão mudando os rumos do segmento de pessoal da Instituição e no atendimento ao cliente, indo em direção às boas práticas de mercado.

Sustentabilidade

Os indicadores de sustentabilidade ambiental do hospital ajudam a mensurar os desafios e avanços na adoção de práticas que têm por objetivo promover o desenvolvimento sustentável.

Para reduzir o consumo de água e de energia elétrica e a gestão da coleta e do descarte dos resíduos foram adotadas uma série de boas práticas relacionadas ao consumo sustentável de água e energia elétrica.

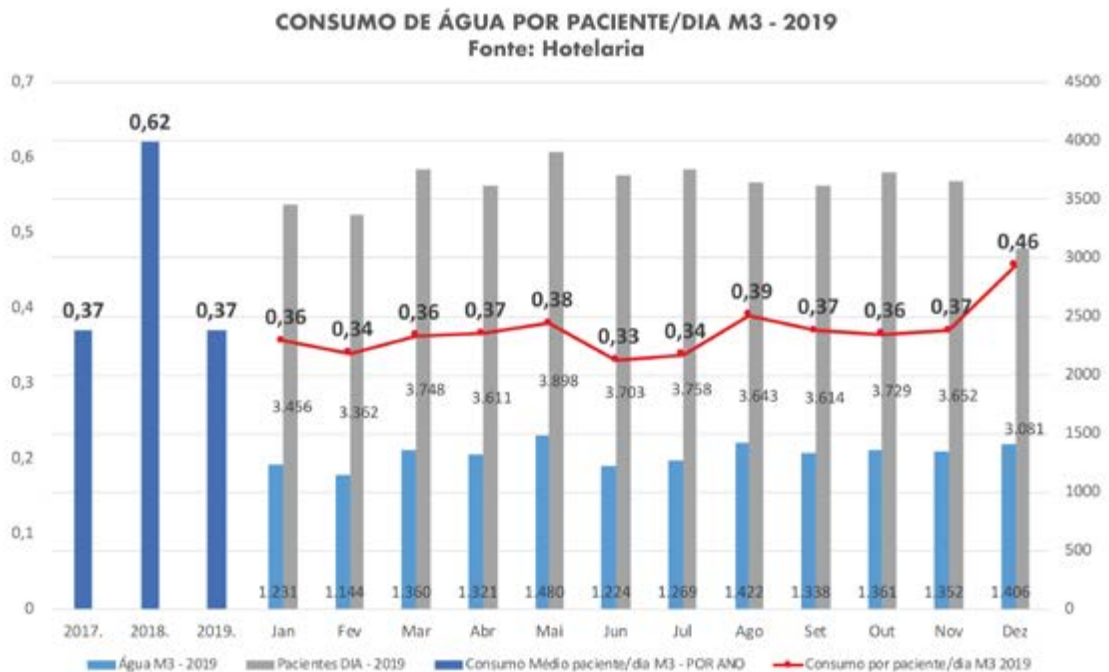
Nesse sentido, o monitoramento dos indicadores de consumo de água, energia e resíduos por paciente-dia evidencia que as ações de sustentabilidade ambiental adotadas pelo Hospital começam a apresentar perspectivas positivas.

Média no ano:

Água:
0,37m³ por paciente dia

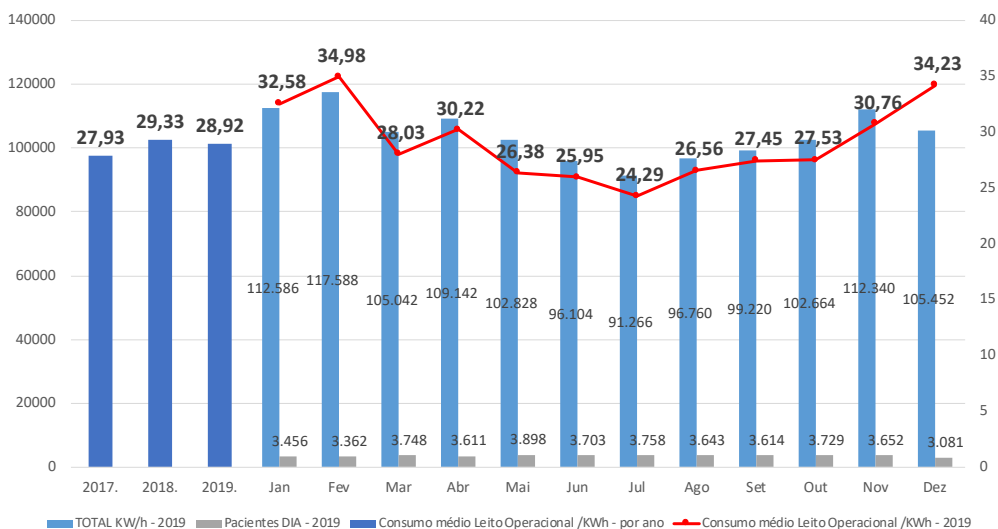
Energia elétrica:
28,92 KW/h por paciente dia

Resíduos gerados:
0,67kg por paciente dia

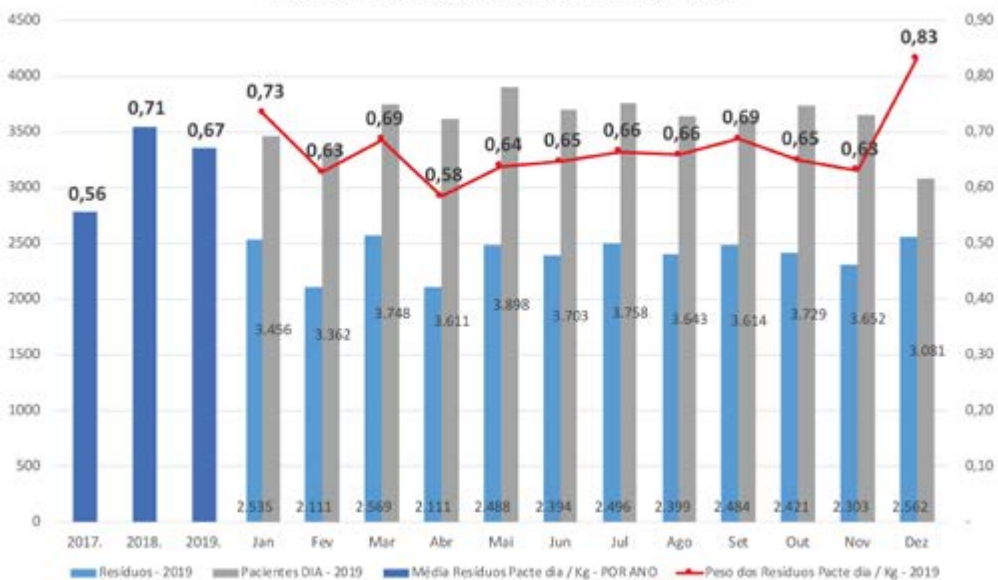


RELATÓRIO DE ATIVIDADES DE 2019 DA ASSOCIAÇÃO EVANGÉLICA BENEFICENTE DE MINAS GERAIS E SUAS MANTIDAS

CONSUMO DE ENERGIA ELÉTRICA POR LEITO OPERACIONAL / KWh - 2019
Fonte: Hotelaria



PESO DOS RESÍDUOS POR PACIENTE DIA - 2019



Gestão e Capacitação de colaboradores

O Hospital Evangélico tem como uma de suas prioridades o desenvolvimento e capacitação de seus funcionários, considerando que o crescimento da Instituição está diretamente ligado ao desempenho de seu pessoal.

As atividades envolveram treinamento, comissões de avaliação, comitês de ética, campanhas, entre outras.

Núcleo de Educação Permanente

Setor responsável pelos treinamentos dos colaboradores da Enfermagem, com isso é possível aprimorar a capacitação técnica dos profissionais, garantindo aos pacientes um atendimento seguro.

Turnover Retenção de Talentos

O setor de Recursos Humanos gerencia e envia aos gestores o índice de turnover dos colaboradores por setor. Em 2019, o HE ficou em média com 610 colaboradores por mês, sendo 3,8 colaboradores por leito.

MÉDIA GLOBAL - Horas Homens Treinadas (CTI, UI, PA e HMI) - 2017 A 2019
Fonte: Núcleo de Educação Permanente



TURNOVER HOSPITAL - 2017 A 2019
Fonte: Recursos Humanos





Qualidade

O setor de qualidade é fundamental na padronização dos processos, garantindo assim qualidade na assistência prestada e um bom resultado dos processos.

A missão do setor é dedicar-se à gestão da qualidade, tendo como pilares a segurança do paciente e transparência com sustentabilidade. Todo o esforço das equipes visa a alcançar o Selo de Excelência Assistencial Unimed-BH 2.0.

Abaixo, tabela de projetos e ações de 2019

Pilares	Projetos concluídos em 2019
Gestão dos documentos	Mapeamento dos setores; Padronização das ferramentas qualidade; Definição das políticas Institucionais.
Gestão dos riscos	Mapeamento dos riscos; Definição do monitoramento dos riscos dos setores.
Gestão dos processos	Padronização dos macroprocessos; Mapeamento dos processos; Definição da política da gestão por processo; Utilização da ferramenta Bizagi para desenho dos fluxos; Identificação dos fornecedores e clientes e requisitos dos processos; Padronização dos procedimentos documentados por setor.
Auditorias	Padronização dos métodos de auditoria; Planejamento e realização das auditorias.
Gestão da performance	Definição das metas para 2019; Definição do novo modelo de planilha dos indicadores e análise crítica.
Gestão das comissões	Reestruturação das comissões e suas diretrizes; Monitoramento das reuniões, participações dos membros e ações programadas; Apoio na realização das ações e diretrizes.

Treinamento e Desenvolvimento de Pessoal

O desenvolvimento profissional é um dos principais compromissos que a AEBMG tem com seus colaboradores. O crescimento da instituição está diretamente ligado ao desempenho e capacitação deles.

Em 2019, esse treinamento abordou temas como inteligência emocional, mudanças, planejamento do tempo, confiança nas relações, desenvolvimento profissional, liderança, gestão de conflitos, autoconhecimento, vulnerabilidade, entre outros.

Os programas aplicados foram:

Melhores Práticas: Alinhar os perfis de liderança aos valores da Associação e as tendências de gestão no ambiente corporativo.

Educação Corporativa: Possibilitar o desenvolvimento de novas competências e o compartilhamento de conhecimentos. É destinado aos cargos estratégicos - Enfermeiros, Biomédicos, Psicólogos, Assistentes Sociais, profissionais das áreas de suporte administrativo.

Multiplicadores: Projeto desenvolvido com os Técnicos em Enfermagem da Unidade de Internação, considerados referências em suas áreas. Este programa

possibilita que os colaboradores sejam multiplicadores de conhecimentos, experiências e valores aos demais colegas de trabalho, além de estimular o desenvolvimento de competências e da cultura de compartilhamento.



Treinamentos:
Total de **803**
treinados.



Brigada de Incêndio com **93** brigadistas formados.

Outras ações: Reuniões de equipes e intersetoriais; Atendimentos psicológicos; Café com RH; Treinamentos comportamentais. Foram adotadas uma série de boas práticas relacionadas ao consumo sustentável de água, energia elétrica.

Nesse sentido, o monitoramento dos indicadores de consumo de água, energia e resíduos por paciente-dia evidencia que as ações de sustentabilidade ambiental adotadas pelo Hospital começam a apresentar perspectivas positivas.

Recursos Humanos

O RH continua atuando na Comissão de Humanização do Hospital, apoiando as ações destinadas à comunidade, pacientes e profissionais da instituição.

Em 2019, foi criado o Projeto Amigo Gentil, que tem por finalidade reforçar a prática do elogio e é uma oportunidade de demonstrar gratidão pela gentileza prestada por outro colaborador.

Atividades do SESMT (Serviço Especializado em Engenharia de Segurança e em Medicina do Trabalho)

Exames realizados:



Admissionais



Periódicos



Mudança de Função





Retorno ao trabalho



Demissionais

Campanhas de Promoção à Saúde

Campanha Influenza:
 **357**
vacinados

Campanha Vacinação Tríplice Viral
247
vacinados 

SIPAT
 **+125**
participantes

Outubro Rosa
 **63**
participantes

Novembro Azul
 **24**
participantes

Comissões e Comitês

O Hospital Evangélico conta com diversas comissões e comitês, compostas por profissionais multidisciplinares, cujas responsabilidades variam conforme suas especificidades individuais. Seus objetivos são a preservação da vida, a promoção da saúde das pessoas e do ambiente, a melhoria de processos, a humanização, a segurança do paciente e o desenvolvimento, para que a Instituição possa oferecer, cada vez mais, serviços de saúde de qualidade. São as seguintes comissões, comitês e equipes constituídas:

CCIH – Comissão de Controle de Infecção Hospitalar;
CIHDOTT - Comissão Intra Hospitalar de Doação de Órgãos e Tecidos para Transplante;
CIPA – Comissão Interna de Prevenção de Acidentes;
Comissão de Curativos;
Comissão de Ética de Enfermagem;
Comissão de Ética Médica;
Comissão de Farmácia Terapêutica;
Comissão de Gerenciamento de Leitos;
Comissão de Revisão de Glosa;
Comissão de Humanização;
Comissão do Núcleo de Segurança do Paciente;
Comissão de Revisão de Óbito;
Comissão PPRAMP – Programa de Prevenção de Riscos de Acidentes com Materiais Perfurocortantes;

Comitê de Processamento de Produtos para Saúde;
Comissão de Revisão de Prontuários;
Comitê de Proteção Radiológica;
Comissão de Protocolos;
Comissão de Suporte Nutricional;
Comitê Transfusional.

Instituto de Ensino e Pesquisa Euler Borja

O Instituto de Ensino e Pesquisa Euler Borja – IEP, da AEBMG, tem por finalidade estimular, desenvolver e coordenar a pesquisa clínica, respeitando a qualidade ética de acordo com os princípios que tem origem no código de Nuremberg (1947), na Declaração de Helsinque (1948), de Tokyo (1975), de Veneza (1983) e de Hong Kong (1989).

Suas diretrizes são fundamentadas pela Agência Nacional de Vigilância Sanitária – ANVISA, Comissão Nacional de Ética e Pesquisa – CONEP, Comitê de Ensino e Pesquisa – CEP, Manual Tripartite Harmonizado da Conferência Internacional de Harmonização (ICH) para as Boas Práticas Clínicas (GCP) e demais legislações pertinentes aos órgãos públicos na esfera Municipal, Estadual e Federal. O Instituto conduz ensaios clínicos acadêmicos, com participação da indústria farmacêutica. Possui um comitê de ética e pesquisa, um colegiado interdiscipli-

nar de caráter consultivo, deliberativo e educativo, credenciado pela CONEP/CNS – Comissão Nacional Ética e Pesquisa. Foi criado para defender e proteger os interesses e integridade dos participantes da pesquisa, composto de 20 membros com formação diversificada.

Residência Médica

O Hospital Evangélico oferece, anualmente, 19 vagas distribuídas nas especialidades de Anestesiologia, Cardiologia, Clínica Médica, Medicina Intensiva, Nefrologia, Neurocirurgia, Oftalmologia, Ortopedia e Traumatologia, Programa de Pré-Requisito em Cirurgia Básica e Urologia.

Conquistas em 2019

Certificação do Hospital – Selo de Excelência Assistencial UNIMED BH



O Hospital Evangélico conquistou pelo 3º ano consecutivo o Selo de Excelência Assistencial 2.0 Unimed/BH.

Lançado pela Unimed-BH em 2016, o Selo leva em conta a experiência do cliente, segurança e qualidade assistencial, trabalho em equipe, melhoria na qualidade dos processos, gestão da informação e resultado assistencial.

O Hospital Evangélico esteve presente em todas as edições, sendo premiado em 2017 e 2018, recebendo também o prêmio destaque de melhor prontuário de 2018. Em 2019, repetiu a premiação.

Esta conquista reafirma a busca pela melhoria contínua da qualidade, segurança e excelência dos serviços prestados aos pacientes pelos profissionais do Hospital Evangélico,

quistas

que atuam para fazer cumprir a missão de “Servir ao próximo acolhendo-o em suas necessidades físicas, emocionais e espirituais com sustentabilidade”.

Outras grandes conquistas do HE também são destaque, como na parte de infraestruturas e processos, proporcionando ganhos tanto para os colaboradores quanto para os pacientes. Ao lado estão listados as conquistas de 2019.

SELO DE EXCELÊNCIA UNIMED-BH 2.0

NOVA ESTRUTURA DE ENDOSCOPIA E COLONOSCOPIA

AMPLIAÇÃO DO SERVIÇO DE OFTALMOLOGIA

AMPLIAÇÃO DO SND

CLIMATIZAÇÃO DOS APARTAMENTOS DO 3º POSTO

AQUISIÇÃO DA 3ª AUTOCLAVE

AQUISIÇÃO DE DOIS FOCOS CIRÚRGICOS

AMPLIAÇÃO DO SERVIÇO DE PSICOLOGIA

AMPLIAÇÃO DO QUADRO DE ENFERMEIROS NO CME E BLOCO CIRÚRGICO

AQUISIÇÃO DE TRICÓTOMOS

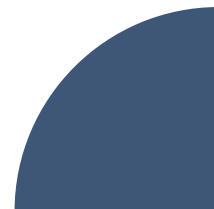
CORTINAS PARA O CTI

NOVO PRÉDIO DO CENTRO CORPORATIVO

AMPLIAÇÃO DOS SERVIÇOS DE NEFROLOGIA







Comunidade, doações e parcerias

Ações de destaques desenvolvidas - 2019

Serviço de Atendimento ao Cliente - SAC

O SAC do Hospital Evangélico desenvolve o trabalho de ouvir o cliente nas suas necessidades e tem como objetivo principal seu bem-estar. Para isso, estabeleceu canais de comunicação direta com o cliente, seja pessoalmente, por telefone, e-mails e formulários próprios para a ouvidoria.

Esses canais identificam as necessidades, pontos positivos e negativos, os quais são repassados aos gestores dos respectivos setores em busca de soluções. Em seguida, retorna ao cliente, comunicando o resultado e as ações tomadas, buscando maior satisfação e excelência no atendimento.

Pesquisa de Satisfação

A Pesquisa da Satisfação é um dos mecanismos de comunicação do cliente com a instituição. Os resultados desta também são repassados aos gestores com a intenção de fornecer subsídios ao plano de ações, sempre em busca da melhoria contínua dos serviços prestados.

Em 2019, o Hospital adotou a metodologia Net Promoter Score (NPS) que tem o objetivo de mensurar a satisfação dos clientes, perguntando “de 0 a 10, o quanto você indicaria nossa empresa aos amigos?”.

D e s t a q u e s

Natal Solidário 2019

No Natal, os colaboradores do Hospital Evangélico, liderados pela Comissão de Humanização do HE levaram a mais de 150 crianças da EMEI Padre Tarcísio por meio dos presentes doados, alegria, amor e empatia.

O evento aconteceu no Aglomerado da Serra e a ação teve a participação de uma grande equipe entre médicos, colaboradores e funcionários da EMEI Padre Tarcísio, que contribuíram com este momento especial.

Doação para o Hospital Evangélico

Em sua terceira visita, a Fundação ArcelorMittal, em dezembro, alegrou o Hospital Evangélico e seus pacientes, trazendo solidariedade e alegria.

A equipe visitou os pacientes do hospital, levando atividades e jogos. Conversou com eles e fez uma doação de quase 900 fraldas geriátricas.

Agradecimentos à Fundação ArcelorMittal, que auxiliou no processo de humanização dentro do ambiente hospitalar.

Projeto Diálogo com a Saúde – Hospital Evangélico

A promoção da saúde é uma necessidade quando se pensa em melhoria na qualidade de vida em uma comunidade. Foi pensando nisso que o Hospital Evangélico, por meio da sua Comissão de Humanização, buscando atuar de forma preventiva e multiplicadora da saúde na região onde está inserido, se uniu ao Instituto BH Futuro e criou o Projeto Diálogo com a Saúde

Em encontros periódicos são levadas informações e orientações relacionadas à saúde, como: prevenção e detecção de riscos para doenças como diabetes e hipertensão arterial, e outros.

A ideia é que cada participante leve o conhecimento adquirido consigo e o replique em sua família, trabalho e vizinhos, melhorando a qualidade de vida da comunidade.

Parceria do Hospital Evangélico com a T. H. Chan Harvard School of Public Health



O Centro de Oftalmologia - HE estabeleceu parceria com a T. H. Chan Harvard School of Public Health em 2018, por meio da oftalmologia. O curso Principles and Practices in Clinical Research é dos mais conceituados cursos do mundo na formação de jovens pesquisadores, e passou a ser oferecido curricularmente aos residentes de primeiro ano do curso de residência em oftalmologia do HE. Em novembro de 2019, formou-se a primeira turma de alunos, com participação notável no curso.

Palestra Novartis

Sempre em busca de capacitação aos seus colaboradores, enfermeiros do Hospital Evangélico participaram do curso “Cuidando do paciente com Insuficiência Cardíaca”, oferecido pela empresa NOVARTIS e ministrado pela palestrante Rebeca Oliveira, enfermeira especialista em cardiologia pelo INCOR do Hospital das Clínicas de São Paulo, em parceria com a equipe da cardiologia e gerência de enfermagem do Hospital Evangélico.

Credenciamento

A Comissão de Residência Médica da Associação Evangélica Beneficente de Minas Gerais COREME/AEBMG, recebeu comunicado da Comissão de Ensino e Treinamento da Sociedade Brasileira de Ortopedia e Traumatologia CET-SBOT, que foi aprovado e credenciado para quatro vagas a partir de janeiro de 2020. Assim, a Comissão CET-SBOT reconhece a Associação Evangélica Beneficente de Minas Gerais como Centro de Treinamento de Ortopedia e Traumatologia.

Projeto Dia das Crianças

Crianças da Escola Municipal Senador Levindo Coelho, receberam brinquedos doados pelos colaboradores do HE, arrecadados por meio de uma campanha feita com o auxílio da rádio da comunidade. Assim, a comemoração do Dia das Crianças para estes pequenos foi muito especial no ano de 2019.

Parceria Gastro Centro

Em Parceria com o Hospital Evangélico, a Gastro Centro abre sua mais nova unidade no bairro Serra. As instalações, incorporadas à estrutura do Hospital, permitem que o paciente receba a segurança e todo o suporte do HE.

Na ocasião da inauguração, o presidente da AEBMG - Euler Borja ressaltou, em seu discurso sobre história da instituição e que o local

já contou com pediatria, maternidade e outras especialidades que acolheram pacientes da região.

Campanha Doação de Órgãos

No Dia Mundial da Doação de Órgãos, foi realizada uma campanha no Hospital Evangélico, com o intuito de estimular as pessoas a aderirem à doação de órgãos.

Foi montado um mural na recepção do CTI sobre o tema e um robzinho caminhou por todo o hospital projetando o vídeo que incentivava as pessoas a serem doadoras.



Parceria CEMIG Saúde e Instituto BH Futuro

O Hospital Evangélico apoiou a parceria entre Cemig Saúde e Instituto BH Futuro, que apresentou muita informação, diversão, solidariedade e acolhimento à toda a comunidade da região. Parabéns aos organizadores, aos voluntários e aos parceiros que unidos promoveram esses momentos.

Parceria ONG Coletivo Origem

O Coletivo Origem é uma ONG parceira do Hospital Evangélico, que trabalha atividade física na comunidade da Serra. Agora, os colaboradores do Hospital Evangélico também poderão participar dessas atividades, que incluem hidroginástica, natação, zumba e capoeira.

Projeto CEMIG ENERGIA INTELIGENTE

A Cemig, por meio do projeto “Energia Inteligente”, selecionou alguns hospitais para serem contemplados com uma intervenção artística de uma dupla de palhaços profissionais do Instituto Hahaha, uma organização da sociedade civil que tem como missão levar mais saúde por meio do riso ao ambiente hospitalar.

O Hospital Evangélico foi um dos contemplados e recebeu com grande alegria a visita desses queridos palhaços, que percorreram várias áreas do hospital, levando alegria, solidariedade e graça por onde passaram.

Parceria Projeto PROADI-SU

O Hospital Evangélico de Belo Horizonte foi gratificado com a inclusão no Programa de Apoio ao Desenvolvimento Institucional do SUS (PROADI-SUS) do Ministério da Saúde.

Para o desenvolvimento do projeto, os gestores receberam capacitação Lean Six Sigma na Saúde, ofertado pelo Hospital Albert Einstein na sua plataforma EaD e teve apoio técnico da Consultoria e Gestão Albert Einstein, atuando junto com a Diretoria, corpo clínico e gestores da área contemplada.

O projeto foi desenvolvido no Bloco Cirúr-

gico com o objetivo de ampliar a sua capacidade produtiva e, para isso, foram trabalhados indicadores de qualidade e de produtividade tais como: giro de sala, tempo de ociosidade, além de conhecer e tratar as principais causas que impactavam os resultados do setor.

Semana da Enfermagem

A comemoração da semana de enfermagem do Hospital Evangélico teve um evento com o tema **“Valorização do Profissional de Enfermagem”**. Além do apoio da Presidência e Diretoria Administrativa, os profissionais puderam assistir às palestras dos convidados Matheus Medeiros e Melo, Lucielena Maria de Sousa Garcia Soares e Alber Alípio Ribeiro.

Campanha do Agasalho

Organizada pela Comissão de Humanização, a campanha arrecadou agasalhos, doados pelos colaboradores e pacientes do Hospital. As roupas foram entregues para moradores dos bairros Vila Maçola e Vila Nossa Senhora de Fátima.

Comemorações – Aniversário de 73 anos da AEBMG

A AEBMG, mantenedora do Hospital Evangélico, celebrou, em Culto de Ação de Graças a Deus, seus 73 anos de existência. **A Deus toda honra e toda gratidão**, em especial pela preciosa vida de seus colaboradores, parte essencial nessa jornada. Em justa homenagem, foram destacados aqueles que servem a mais de 10 anos no HE no projeto **Prata da Casa**, desenvolvido pela Comissão de Humanização do Hospital.

Humanização Campanhas - Centro de Nefrologia de Venda Nova

Com todos os serviços nefrológicos oferecidos, e seguindo a Missão da Associação e da diálise em oferecer serviço com qualidade que leve à transformação social, foi inserida terapia ocupacional e educação de jovens e adultos aos pacientes durante a diálise. Há mais de 200 pacientes na unidade de Venda Nova sendo alfabetizados.

Ao longo do ano, nessa unidade, foram realizadas intervenções

multidisciplinares por meio de estratégias educativas, motivacionais e de conscientização para os clientes externos e internos:

Projeto sala de espera: Palestras com temas relacionados ao tratamento dialítico, orientações lúdicas expostas em murais para prevenção à doença renal e outras patologias;

Reuniões multidisciplinares, visando tratar o cuidado conforme vulnerabilidade social;

Eventos para confraternização em datas especiais: Dia da Mulher, Páscoa, Dia das Mães, Dia dos Pais, aniversários, Natal.

Terapia Ocupacional: Atividade de Pintura com o objetivo de estimular expressividade e criatividade, resgate de atividades significativas no contexto cultural para decorar a recepção no dia Internacional da Mulher e no Dia das Mães.

Inclusão Social: Em 2019, três alunos concluíram o Ensino Fundamental junto ao EJA. O acesso à educação, além do conhecimento, produz fatores que atuam na inclusão social e resgate da cidadania. Dessa forma, a educação promove a autoestima e a confiança em superar dificuldades, tanto no tratamento dialítico quanto no cotidiano da vida.



Projeto Olho no Olho

Iniciado em 2019, o Centro de Oftalmologia do Hospital Evangélico em parceria com o Instituto Prover, a Clínica Dr. Eduardo Soares, vinculado ao Hospital Evangélico e o Hospital da Baleia na pessoa da Dra. Raquel Vilela, iniciaram o Projeto Olho no Olho, que garantiu acesso gratuito à reabilitação de pacientes com deformidade oculofacial e com indicação de lentes de contato especiais.

A maioria dos pacientes aguarda mais de cinco anos para conseguir uma consulta e as próteses não têm cobertura do SUS. Por meio do Projeto Olho no Olho, foram feitos mais de 50 atendimentos, entregues 20 próteses oculares e 20 lentes de contato especiais.

Mutirão do Diabetes de Betim

Foi realizado um mutirão para atendimento integral ao paciente diabético, incluindo avaliação de fundo de olho, pé diabético, exame clínico geral, glicemia. Com a participação de parceiros, o Hospital Evangélico ofereceu atividades lúdicas para as crianças e ações de promoção à saúde para adultos.

EcolnVista – Ecossistema de Inovação em Saúde Visual

Em parceria com outros grandes centros de pesquisa e assistência oftalmológica, a EcolnVista ofereceu plataforma de educação a distância para a comunidade oftalmológica e apoio a projetos de inovação gerencial e de produtos de Oftalmologia.

Eventos

Bancada Mineira em Brasília

O Hospital Evangélico de Belo Horizonte, juntamente com mais nove hospitais filantrópicos da Capital, participou de uma reunião em Brasília com os Deputados representantes da bancada Mineira. Nesta reunião foi dada a oportunidade a todos os gestores de exporem as dificuldades de seus hospitais, bem como a apresentarem o amplo trabalho que realizam na cidade e municípios vizinhos.

Foram destaques na apresentação os números de transplantes renais realizados, quase 10 mil cirurgias eletivas, 300 mil sessões de hemodiálise, mais de 40 mil consultas médicas, 40 mil exames somente na especialidade de oftalmologia, 700 mil exames laboratoriais, dentre diversos outros atendimentos.

A apresentação da AEBMG foi finalizada com um vídeo

ilustrando a importância das emendas parlamentares para o fortalecimento financeiro das Instituições Filantrópicas, demonstrando, também, o trabalho realizado e a satisfação da comunidade assistida.

Participação no 29º Congresso Nacional das Santas Casas e Hospitais Filantrópicos

O Hospital participou do 29º Congresso Nacional das Santas Casas e Hospitais Filantrópicos, com o tema Reconstituindo a Saúde com o Brasil.

Governança, Sustentabilidade e Relacionamento foram os principais eixos tratados em três dias de palestras e momentos de relacionamentos com os gestores dos diversos Hospitais do país.

Temas importantes foram tratados para ampliar o potencial de conhecimento dos gestores frente aos desafios da gestão hospitalar do Brasil.

Semana de Prevenção de Acidentes de Trabalho

Qualidade de Vida! Esse foi o tema da SIPAT 2019 - Semana de Prevenção de Acidentes de Trabalho e foi um sucesso de adesão. Foram dadas informações de qualidade e de grande interesse a todos os colaboradores.

AEBMG em Brasília

A AEBMG participou de uma reunião em Brasília com parlamentares da Bancada Mineira para votação da destinação de parte dos recursos de Emenda de Bancada para os Hospitais Filantrópicos de Belo Horizonte. Os demais representantes dos outros hospitais foram convidados a compor a mesa e o encontro foi de suma importância pois essa emenda reconhece a importância e a necessidade do fortalecimento dos Hospitais para a saúde dos mineiros, e é um estímulo aos gestores que tem o contínuo desafio de manter as instituições em atividade, atuando com qualidade e resolutividade.

O recurso custeará parte dos serviços hospitalares prestados, como aquisição de materiais e medicamentos hospitalares.



Considerações Finais

Confrontados os resultados dos últimos exercícios, concluímos que nossas ações são eficientes e eficazes na busca pelo Ponto de Equilíbrio econômico e financeiro da AEBMG.

Somados os investimentos e as inúmeras ferramentas gerenciais que foram implantadas, temos a certeza de que teremos sucesso e venceremos esta crise que assola nosso país, o SUS e principalmente os hospitais filantrópicos.

O Hospital Evangélico e suas mantidas, com a sua ampla capacidade de atendimento nas diversas especialidades médicas, presta um importante serviço à população de Minas Gerais. A capacidade produtiva, acompanhada da capacidade técnica e do atendimento humanizado fez e continuará fazendo uma grande diferença na vida dos milhares de pacientes atendidos e das pessoas que nele trabalham ou que já trabalharam.

É importante realçar e destacar os esforços da Presidência, Diretorias, Gerências e todos os demais colaboradores. Buscamos o envolvimento dos profissionais das diversas áreas em diferentes níveis hierárquicos, e todos participando direta ou indiretamente no crescimento e fortalecimento da instituição.

Tornou-se primordial obter e fortalecer o ponto de equilíbrio econômico-financeiro para nossa sustentabilidade e perenidade. Todos os resultados obtidos são através de ações claras, transparentes, mensuráveis e monitoráveis.

Com a Graça de Deus somos incansáveis na busca da excelência em todos os nossos serviços e sempre teremos como alvo o atendimento humanizado.

RECEITAS FINANCEIRAS VALOR ADICIONADO TOTAL ADISTRIBUIÇÃO DO VALOR ADICIONADO... 19 - CONTINGÊNCIAS JUDICIAIS: As provisões para contingências referentes aos processos trabalhistas, civis e tributários movidos contra a instituição foram constituídas tomando como base o grau de risco avaliado pela Assessoria Jurídica da Associação, sendo consideradas suficientes para sua direção. NOTA 20 - As subvenções e Convênios recebidos do Poder Público e Empresas Privadas representam os seguintes valores: Descrição 2019 2018 2018 Subvenções Federais 3.980.383,28 Despesas Federais 1.985.077,14 Convênios Estaduais 794.030,84 Convênios Municipais 954.064,35 Convênios e outras Entidades 1.288.079,75 Verbas Parlamentares 7.564.668,56

NOTA 21 - As doações recebidas pela entidade representam os seguintes valores: Descrição 2019 2018 2018 Despesas Pessoas Físicas 211.825,02 Despesas Jurídicas 737.509,98 1.087.456,18 1.338.903,54 949.335,00 705.603,36 52.903.194,08 44.525.302,28 40.594.659,91 33.387.892,77 24.244.418,87 21.625.619,56 117.727.272,86 99.538.814,61

NOTA 22 - CUSTO DOS SERVIÇOS PRESTADOS Descrição 2019 2018 2018 Custos com pessoal 52.903.194,08 44.525.302,28 Materiais e Medicamentos 40.594.659,91 33.387.892,77 Serviços terceirizados 24.244.418,87 21.625.619,56 117.727.272,86 99.538.814,61

NOTA 23 - DESPESAS FINANCEIRAS LÍQUIDAS Descrição 2019 2018 2018 Despesas Financeiras (16.324.208,07) (16.730.280,66) 1.087.456,18 1.338.903,54 (15.236.751,89) (15.391.377,12) Total

RECEITAS (DESPESAS) OPERACIONAIS: A instituição em 14 de fevereiro de 2019, finalizou negociação dos débitos das contas de água e esgoto junto a COPASA - Companhia de Saneamento de Minas Gerais, com redução de 100%, das multas e juros de mora, bem como desconto a título de subvotado. Contabilizando uma reversão de provisão no montante de R\$ 5.307.064,22. NOTA 26 - Os reflexos das gratuidades oferecidas por fraude ou erro. Na elaboração das demonstrações contábeis, a administração é responsável pela avaliação da capacidade de a Entidade continuar operando, divulgando, quando aplicável, os assuntos relacionados com a sua continuidade operacional e o uso dessa base contábil na elaboração das demonstrações contábeis, a não ser que a administração pretenda liquidar a Entidade ou cessar suas operações, ou não tenha nenhuma alternativa realista para evitar o encerramento das operações. Os responsáveis pela governança da Entidade são aqueles com responsabilidade pela supervisão do processo de elaboração das demonstrações contábeis. Responsabilidades do auditor pela auditoria das demonstrações contábeis: Nossos objetivos são obter segurança razoável de que as demonstrações contábeis, tomadas em conjunto, estão livres de distorção relevante, independentemente se causada por fraude ou erro, e emitir relatório de auditoria contendo nossa opinião. Segurança de auditoria realizada de acordo com as normas brasileiras e internacionais de auditoria sempre detectam as eventuais distorções relevantes existentes. As distorções podem ser decorrentes de fraude ou erro e são consideradas relevantes quando, individualmente ou em conjunto, possam influenciar dentro de uma perspectiva razoável, as decisões econômicas dos usuários tomadas com base nas referidas demonstrações contábeis e internacionais de auditoria realizadas de acordo com as normas brasileiras e internacionais de auditoria, exercemos julgamento profissional, e mantemos ceticismo profissional ao longo da auditoria. Além disso, identificamos e avaliamos os riscos de distorção relevante nas demonstrações contábeis, independentemente se causada por fraude ou erro, planejamos e executamos procedimentos de auditoria apropriada e suficiente para obter evidência de auditoria adequada e suficiente para fundamentar nossa opinião. O risco de não detecção de distorção relevante resultante de fraude é maior do que o proveniente de erro, já que a fraude pode envolver o ato de burlar os controles internos, conluio, falsificação, omissão ou representações falsas intencionais. • Obtemos entendimento dos controles internos relevantes para a auditoria para planejarmos os procedimentos de auditoria apropriados às circunstâncias, mas não com o objetivo de expressarmos opinião sobre a eficácia dos controles internos da Entidade. • Avaliamos a adequação das políticas contábeis utilizadas e a razoabilidade das estimativas contábeis e respectivas divulgações feitas pela administração. • Concluímos sobre a adequação do uso, pela

assunto; No decorrer dos trabalhos de auditoria, realizamos testes que evidenciam, que a entidade dispõe de protocolo de renovação do Certificado de Entidade Beneficente de Assistência Social na área de Saúde - CERBAS-SAÚDE com prazo de validade vigente. A Associação Evangélica Beneficente de Minas Gerais aderiu, ao PROSUS que foi deleterado pela Portaria nº 535 de 08 de abril de 2014, cuja consequência é a melhoria em seu fluxo de caixa considerando que as dívidas tributárias e não tributárias vencidas até fevereiro de 2015 serão objeto de regular remissão no prazo de 180 meses, condicionado ao recolhimento regular das obrigações tributárias federais, a partir de sua concessão. Através da Portaria SAS/MS 426 de 25 de abril de 2016, foi publicado a aprovação de Minas Gerais. Outros Assuntos: Demonstrações de Exercício Anterior: As demonstrações contábeis relativas ao exercício findo em 31 de dezembro de 2018 apresentadas para fins de comparação, foram por nós auditadas, e para a mesma foi emitido Parecer Sem Ressalva datado de 28 de março de 2019. Outras informações que acompanham as demonstrações contábeis e o relatório do auditor: A administração da Entidade é responsável por essas outras informações que compreendem o Relatório da Administração. Nossa opinião sobre as demonstrações contábeis não abrangem o Relatório de Auditoria sobre esse relatório. Em conexão com a auditoria de conclusão de auditoria sobre esse relatório. Em conexão com a auditoria da Administração e, ao fazê-lo, não consideramos esse relatório está, de forma relevante, consistente com as demonstrações contábeis ou com nosso conhecimento obtido na auditoria ou, de outra forma, aparenta estar distorcido de forma relevante. Se, com base no trabalho realizado, concluímos que há distorção relevante no Relatório da Administração, somos requeridos a comunicar esse fato. Não temos nada a relatar a este respeito. Responsabilidades da administração e da governança pelas demonstrações contábeis: A administração é responsável pela elaboração e adequação apresentação das demonstrações contábeis de acordo com as práticas contábeis adotadas no Brasil (práticas contábeis adotadas no Brasil (BR GAAP), aplicáveis a Pequenas e Médias Empresas (PME), e as Normas Brasileiras de Contabilidade aplicáveis a entidades sem fins lucrativos. Resolução CFC nº 1.409/12, e pelos controles internos que ela determinou como necessários para permitir a elaboração de demonstrações contábeis livres de distorção relevante, independentemente se causada pela

Associação Evangélica Beneficente de Minas Gerais. Opinião: Examinamos as demonstrações contábeis da Associação Evangélica Beneficente de Minas Gerais, que compreendem o balanço patrimonial em 31 de dezembro de 2019 e as respectivas demonstrações de resultado, do resultado abrangente, das mudanças do patrimônio líquido e dos fluxos de caixa para o exercício findo nessa data, bem como as correspondentes notas explicativas, incluindo o resumo das principais políticas contábeis. Em nossa opinião, as demonstrações contábeis acima referidas apresentam adequadamente, em todos os aspectos relevantes, a posição patrimonial e financeira, da Associação Evangélica Beneficente de Minas Gerais em 31 de dezembro de 2019, no desempenho de suas operações e os seus respectivos fluxos de caixa, para o exercício findo nessa data, de acordo com as práticas contábeis adotadas no Brasil (BR GAAP), aplicáveis a Pequenas e Médias Empresas (PME), e as Normas Brasileiras de Contabilidade aplicáveis a entidades sem fins lucrativos, Resolução CFC nº 1.409/12. Base para opinião: Nossa auditoria foi conduzida de acordo com as normas brasileiras e internacionais de auditoria. Nossas responsabilidades, em conformidade com tais normas, estão descritas na seção a seguir intitulada "Responsabilidades do auditor da auditoria das demonstrações contábeis". Somos independentes em relação à Entidade, de acordo com os princípios éticos relevantes previstos no Código de Ética Profissional do Contador e nas normas profissionais emitidas pelo Conselho Federal de Contabilidade, e cumprimos com as demais responsabilidades éticas decorrentes dessas normas. Acreditamos que a evidência de auditoria obtida é suficiente e apropriada para fundamentar nossa opinião. Principais assuntos de auditoria: Principais assuntos de auditoria são aqueles que, em nosso julgamento profissional, foram os mais significativos no contexto de nossa auditoria das demonstrações contábeis como um todo e na formação de nossa opinião sobre essas demonstrações contábeis e, portanto, não expressamos uma opinião separada sobre esses assuntos. Benefício Físico - Imunidade Beneficente de Minas Gerais goza de imunidade e isenção em função da Entidade ser reconhecida com entidade filantrópica pelo Ministério da Saúde. Devido a extensão do benefício, consideramos esse tema um assunto relevante para a nossa auditoria. • Resposta da auditoria ao

assunto; No decorrer dos trabalhos de auditoria, realizamos testes que evidenciam, que a entidade dispõe de protocolo de renovação do Certificado de Entidade Beneficente de Assistência Social na área de Saúde - CERBAS-SAÚDE com prazo de validade vigente. A Associação Evangélica Beneficente de Minas Gerais aderiu, ao PROSUS que foi deleterado pela Portaria nº 535 de 08 de abril de 2014, cuja consequência é a melhoria em seu fluxo de caixa considerando que as dívidas tributárias e não tributárias vencidas até fevereiro de 2015 serão objeto de regular remissão no prazo de 180 meses, condicionado ao recolhimento regular das obrigações tributárias federais, a partir de sua concessão. Através da Portaria SAS/MS 426 de 25 de abril de 2016, foi publicado a aprovação de Minas Gerais. Outros Assuntos: Demonstrações de Exercício Anterior: As demonstrações contábeis relativas ao exercício findo em 31 de dezembro de 2018 apresentadas para fins de comparação, foram por nós auditadas, e para a mesma foi emitido Parecer Sem Ressalva datado de 28 de março de 2019. Outras informações que acompanham as demonstrações contábeis e o relatório do auditor: A administração da Entidade é responsável por essas outras informações que compreendem o Relatório da Administração. Nossa opinião sobre as demonstrações contábeis não abrangem o Relatório de Auditoria sobre esse relatório. Em conexão com a auditoria de conclusão de auditoria sobre esse relatório. Em conexão com a auditoria da Administração e, ao fazê-lo, não consideramos esse relatório está, de forma relevante, consistente com as demonstrações contábeis ou com nosso conhecimento obtido na auditoria ou, de outra forma, aparenta estar distorcido de forma relevante. Se, com base no trabalho realizado, concluímos que há distorção relevante no Relatório da Administração, somos requeridos a comunicar esse fato. Não temos nada a relatar a este respeito. Responsabilidades da administração e da governança pelas demonstrações contábeis: A administração é responsável pela elaboração e adequação apresentação das demonstrações contábeis de acordo com as práticas contábeis adotadas no Brasil (práticas contábeis adotadas no Brasil (BR GAAP), aplicáveis a Pequenas e Médias Empresas (PME), e as Normas Brasileiras de Contabilidade aplicáveis a entidades sem fins lucrativos. Resolução CFC nº 1.409/12, e pelos controles internos que ela determinou como necessários para permitir a elaboração de demonstrações contábeis livres de distorção relevante, independentemente se causada pela

Associação Evangélica Beneficente de Minas Gerais. Opinião: Examinamos as demonstrações contábeis da Associação Evangélica Beneficente de Minas Gerais, que compreendem o balanço patrimonial em 31 de dezembro de 2019 e as respectivas demonstrações de resultado, do resultado abrangente, das mudanças do patrimônio líquido e dos fluxos de caixa para o exercício findo nessa data, bem como as correspondentes notas explicativas, incluindo o resumo das principais políticas contábeis. Em nossa opinião, as demonstrações contábeis acima referidas apresentam adequadamente, em todos os aspectos relevantes, a posição patrimonial e financeira, da Associação Evangélica Beneficente de Minas Gerais em 31 de dezembro de 2019, no desempenho de suas operações e os seus respectivos fluxos de caixa, para o exercício findo nessa data, de acordo com as práticas contábeis adotadas no Brasil (BR GAAP), aplicáveis a Pequenas e Médias Empresas (PME), e as Normas Brasileiras de Contabilidade aplicáveis a entidades sem fins lucrativos, Resolução CFC nº 1.409/12. Base para opinião: Nossa auditoria foi conduzida de acordo com as normas brasileiras e internacionais de auditoria. Nossas responsabilidades, em conformidade com tais normas, estão descritas na seção a seguir intitulada "Responsabilidades do auditor da auditoria das demonstrações contábeis". Somos independentes em relação à Entidade, de acordo com os princípios éticos relevantes previstos no Código de Ética Profissional do Contador e nas normas profissionais emitidas pelo Conselho Federal de Contabilidade, e cumprimos com as demais responsabilidades éticas decorrentes dessas normas. Acreditamos que a evidência de auditoria obtida é suficiente e apropriada para fundamentar nossa opinião. Principais assuntos de auditoria: Principais assuntos de auditoria são aqueles que, em nosso julgamento profissional, foram os mais significativos no contexto de nossa auditoria das demonstrações contábeis como um todo e na formação de nossa opinião sobre essas demonstrações contábeis e, portanto, não expressamos uma opinião separada sobre esses assuntos. Benefício Físico - Imunidade Beneficente de Minas Gerais goza de imunidade e isenção em função da Entidade ser reconhecida com entidade filantrópica pelo Ministério da Saúde. Devido a extensão do benefício, consideramos esse tema um assunto relevante para a nossa auditoria. • Resposta da auditoria ao

assunto; No decorrer dos trabalhos de auditoria, realizamos testes que evidenciam, que a entidade dispõe de protocolo de renovação do Certificado de Entidade Beneficente de Assistência Social na área de Saúde - CERBAS-SAÚDE com prazo de validade vigente. A Associação Evangélica Beneficente de Minas Gerais aderiu, ao PROSUS que foi deleterado pela Portaria nº 535 de 08 de abril de 2014, cuja consequência é a melhoria em seu fluxo de caixa considerando que as dívidas tributárias e não tributárias vencidas até fevereiro de 2015 serão objeto de regular remissão no prazo de 180 meses, condicionado ao recolhimento regular das obrigações tributárias federais, a partir de sua concessão. Através da Portaria SAS/MS 426 de 25 de abril de 2016, foi publicado a aprovação de Minas Gerais. Outros Assuntos: Demonstrações de Exercício Anterior: As demonstrações contábeis relativas ao exercício findo em 31 de dezembro de 2018 apresentadas para fins de comparação, foram por nós auditadas, e para a mesma foi emitido Parecer Sem Ressalva datado de 28 de março de 2019. Outras informações que acompanham as demonstrações contábeis e o relatório do auditor: A administração da Entidade é responsável por essas outras informações que compreendem o Relatório da Administração. Nossa opinião sobre as demonstrações contábeis não abrangem o Relatório de Auditoria sobre esse relatório. Em conexão com a auditoria de conclusão de auditoria sobre esse relatório. Em conexão com a auditoria da Administração e, ao fazê-lo, não consideramos esse relatório está, de forma relevante, consistente com as demonstrações contábeis ou com nosso conhecimento obtido na auditoria ou, de outra forma, aparenta estar distorcido de forma relevante. Se, com base no trabalho realizado, concluímos que há distorção relevante no Relatório da Administração, somos requeridos a comunicar esse fato. Não temos nada a relatar a este respeito. Responsabilidades da administração e da governança pelas demonstrações contábeis: A administração é responsável pela elaboração e adequação apresentação das demonstrações contábeis de acordo com as práticas contábeis adotadas no Brasil (práticas contábeis adotadas no Brasil (BR GAAP), aplicáveis a Pequenas e Médias Empresas (PME), e as Normas Brasileiras de Contabilidade aplicáveis a entidades sem fins lucrativos. Resolução CFC nº 1.409/12, e pelos controles internos que ela determinou como necessários para permitir a elaboração de demonstrações contábeis livres de distorção relevante, independentemente se causada pela

assunto; No decorrer dos trabalhos de auditoria, realizamos testes que evidenciam, que a entidade dispõe de protocolo de renovação do Certificado de Entidade Beneficente de Assistência Social na área de Saúde - CERBAS-SAÚDE com prazo de validade vigente. A Associação Evangélica Beneficente de Minas Gerais aderiu, ao PROSUS que foi deleterado pela Portaria nº 535 de 08 de abril de 2014, cuja consequência é a melhoria em seu fluxo de caixa considerando que as dívidas tributárias e não tributárias vencidas até fevereiro de 2015 serão objeto de regular remissão no prazo de 180 meses, condicionado ao recolhimento regular das obrigações tributárias federais, a partir de sua concessão. Através da Portaria SAS/MS 426 de 25 de abril de 2016, foi publicado a aprovação de Minas Gerais. Outros Assuntos: Demonstrações de Exercício Anterior: As demonstrações contábeis relativas ao exercício findo em 31 de dezembro de 2018 apresentadas para fins de comparação, foram por nós auditadas, e para a mesma foi emitido Parecer Sem Ressalva datado de 28 de março de 2019. Outras informações que acompanham as demonstrações contábeis e o relatório do auditor: A administração da Entidade é responsável por essas outras informações que compreendem o Relatório da Administração. Nossa opinião sobre as demonstrações contábeis não abrangem o Relatório de Auditoria sobre esse relatório. Em conexão com a auditoria de conclusão de auditoria sobre esse relatório. Em conexão com a auditoria da Administração e, ao fazê-lo, não consideramos esse relatório está, de forma relevante, consistente com as demonstrações contábeis ou com nosso conhecimento obtido na auditoria ou, de outra forma, aparenta estar distorcido de forma relevante. Se, com base no trabalho realizado, concluímos que há distorção relevante no Relatório da Administração, somos requeridos a comunicar esse fato. Não temos nada a relatar a este respeito. Responsabilidades da administração e da governança pelas demonstrações contábeis: A administração é responsável pela elaboração e adequação apresentação das demonstrações contábeis de acordo com as práticas contábeis adotadas no Brasil (práticas contábeis adotadas no Brasil (BR GAAP), aplicáveis a Pequenas e Médias Empresas (PME), e as Normas Brasileiras de Contabilidade aplicáveis a entidades sem fins lucrativos. Resolução CFC nº 1.409/12, e pelos controles internos que ela determinou como necessários para permitir a elaboração de demonstrações contábeis livres de distorção relevante, independentemente se causada pela

Associação Evangélica Beneficente de Minas Gerais

Hospital Evangélico de Belo Horizonte

Rua Dr. Alípio Goulart, 25 - Serra - Belo Horizonte - MG - CEP: 30220-330

Centro de Nefrologia

Unidade Betim - Avenida Edméia Mattos Lazzarotti, 3.800 - Jardim Brasília, Betim - MG - CEP: 32671-602

Unidade Contagem - Rua Reginaldo de Souza Lima, 500 - Contagem - MG - CEP: 32010-370

Unidade Contorno - Av. do Contorno, 4788 - Funcionários - Belo Horizonte - MG - CEP: 30110-032

Unidade Venda Nova - Rua Padre Pedro Pinto, 1543 - Venda Nova - Belo Horizonte - MG - CEP: 31510-000

Centro de Oftalmologia

Av. do Contorno, 4788 - Funcionários - Belo Horizonte - MG - CEP: 30110-032

Unidade Betim - Avenida Marco Tulio Isaac, 1500, bairro chácara, Betim - MG - CEP 32676235

Laboratório de Análises Clínicas

Rua Dr. Alípio Goulart, 25 - Serra - Belo Horizonte - MG - CEP: 30220-330

Escola de Enfermagem

Rua Rosa Zandona, 192 - Venda Nova - Belo Horizonte - MG - CEP: 31510-050



**ASSOCIAÇÃO EVANGÉLICA
BENEFICENTE DE MINAS GERAIS**

www.aebmg.org.br

Rua Dr. Alipio Goulart, 25 - Serra - Belo Horizonte - MG - Cep: 30.220-330
Tel: (31) 2138-8300